



CAHIER 17

Brusselse gezinnen
met kleine kinderen in
precaire leefomstandigheden

Brusselse gezinnen met kleine kinderen in preciaire leefomstandigheden



CAHIER 17

Rebecca Thys

Lieselot Degraeve

- 5** Brussel is een van de armste Europese regio's voor kinderen
- 6** Hoe ziet het actieonderzoek 'Kwetsbaarheid en veerkracht in Brussel' eruit?
- 8** Hulpverleners botsen op hun grenzen
- 10** Niet elke hulpvrager maakt gebruik van zijn sociale rechten
- 11** Het leven zoals het is in Brussel, voor gezinnen en voor formele en informele initiatieven
- 19** De veerkracht van de praktijk
- 20** Een luisterend oor aan de schoolpoort
- 21** *"De weg naar de school is geopend"*
- 22** Een tweede thuis voor gezinnen
- 23** *"Ik communiceer open en eerlijk met de kinderen"*
- 24** De eerste lijn versterken is preventief werken
- 25** *"Het is moeilijk om je rechten op te eisen als je de taal niet spreekt"*
- 26** Alle bewoners dragen hun steentje bij
- 27** *"Kinderen hebben stabiliteit en veiligheid nodig"*
- 28** Vrouwen beleven hun culturele identiteit
- 29** *"Ik vond het moeilijk om over mijn problemen te praten"*
- 31** Weg met het individuele schuldmodel
- 33** Te veel mensen hebben geen toegang tot hun basisrechten
- 39** Beleidsaanbevelingen
- 42** Verder lezen?



Inleiding

Rebecca Thys

Hulpverleners in Brussel bereiken steeds meer gezinnen in zeer kwetsbare omstandigheden. Er is een groeiende groep gezinnen zonder wettig verblijf met weinig rechten. De laatste tien jaar was er ook een stijging in het aantal dak- en thuisloze gezinnen. Medewerkers op de eerste lijn, die rechtstreeks in contact komen met gezinnen, worden in hun begeleidingen meer dan vroeger geconfronteerd met een samenspel van moeilijkheden: financiële armoede, relationele problemen, psychische kwetsbaarheid, werkloosheid, huisvesting, enzovoort. Ook de eerstelijns werkers van het agentschap Opgroeien in Brussel komen vaker in aanraking met situaties waarin noodhulp of snelle interventies vereist zijn. Ze gaan creatief op zoek naar oplossingen, maar botsen op hun grenzen.

Inclusief Brussel en Kind en Gezin sloegen de handen in elkaar voor een onderzoeksproject om deze ervaringen en signalen te capteren en om initiatieven op de eerste lijn te versterken. We willen de waaier aan hefboomen vergroten die de veerkracht en het welzijn van de gezinnen kunnen ondersteunen. Het traject mondde uit in een onderzoeksrapport en in een zoekconferentie in januari 2021.

In het eerste deel van dit cahier vindt u de belangrijkste resultaten van het onderzoek. Na een kort algemeen kader en cijfers over gezinnen in Brussel laten we de stem van de eerstelijns werkers en de ouders horen. We schetsen ook een beeld van de Brusselse organisaties die gezinnen ondersteunen. We hebben het over de sterktes van het terrein, maar tonen ook wat er beter kan. In het tweede deel vertellen een aantal organisaties over hun werking en hun wensen voor de toekomst. Het derde deel sluit dit cahier af met reflecties op het onderzoekstraject en met aanbevelingen voor het beleid, met het oog op een betere toekomst voor de gezinnen.

Inclusief Brussel is een overlegplatform over sociale uitsluiting dat signalen van het werkveld capteert, ze verder onderzoekt, en haar bevindingen vertaalt naar het beleidsniveau, het publiek debat of naar het terrein. De groep bestaat uit CAW Brussel, Samenlevingsopbouw Brussel, Brussels Platform Armoede en Kenniscentrum WWZ.

Kind en Gezin vormt samen met Jongerenwelzijn het nieuwe agentschap Opgroeien. De dienstverlening gaat van preventieve gezinsondersteuning, kinderopvang, tot het Groeipakket, pleegzorg, adoptie, jeugdhulp en de aanpak van jongeren die delicten plegen.

Armoede in cijfers

Kinderarmoede



Bijna **1** op **4** kinderen leeft in een huishouden zonder inkomen uit arbeid



Deprivatie-index = **17** belangrijke items voor kinderen

Kind met **3** of meer items tekort = gedeprimeerd

29% van de kinderen van 1 tot 15 jaar zijn materieel gedeprimeerd

8% eet niet iedere dag groenten, fruit, vlees of vis

In Brussel is de kinderarmoede geconcentreerd in de 'arme sikkel' rond het kanaal

Gezinsarmoede



Hoger risico op armoede en deprivatie bij



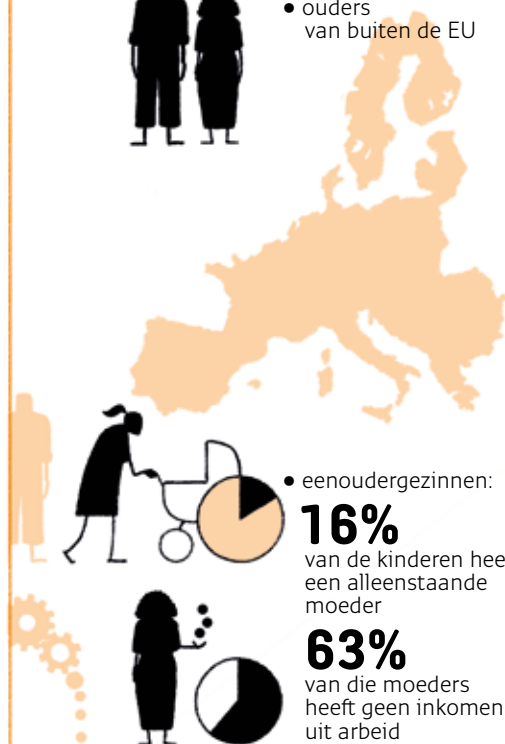
• huurders (in tegenstelling tot eigenaars)



• ouders met lage opleiding



• ouders van buiten de EU



• eenoudergezinnen: **16%** van de kinderen heeft een alleenstaande moeder

63% van die moeders heeft geen inkomen uit arbeid

Minder zichtbare groepen

Mensen zonder wettig verblijf Dak- en thuisloze gezinnen

Schatting: **120.000** in Brussel, de zogenaamde **20ste gemeente van Brussel**



Aantal gezinnen met kinderen zonder wettig verblijf is de voorbije 10 jaar gestegen



Telling oktober 2020: **5.313** in totaal

933 dak- en thuisloze kinderen Stijging van 50% t.o.v. 2018 (toen 612)



Brussel is een van de armste Europese regio's voor kinderen

Hoe ziet het actieonderzoek 'Kwetsbaarheid en veerkracht in Brussel' eruit?



De partners van Inclusief Brussel werden de voorbije jaren vaak geconfronteerd met jonge gezinnen in moeilijke leefomstandigheden. Dit onderzoek wil de aanwezigheid van die gezinnen expliciet benoemen en een beeld schetsen van het Brusselse terrein. We lieten twintig ouders aan het woord over hun ervaringen en beleving in vier levensdomeinen: huisvesting, tijdsbesteding, school en toegang tot welzijn en zorg. De focus lag op gezinnen zonder wettig verblijf en nieuwkomers.

Het onderzoek wil ook zicht krijgen op initiatieven en praktijken die gezinnen ondersteunen. We legden ons oor te luisteren bij formele, officiële dienstverlening zoals het CAW, Kind en Gezin, en andere gesubsidieerde organisaties. Daarnaast hadden we aandacht voor minder formele organisaties zoals burgerinitiatieven, etnisch-culturele of religieuze gemeenschappen, en socioculturele organisaties zonder overheidssteun. We wilden zicht krijgen op werkbare formele en informele sociaalwerkpraktijken en de mogelijkheden tot samenwerking aftasten. In totaal spraken we met 27 terreinwerkers van 21 verschillende Brusselse organisaties. Elk van deze organisaties heeft een unieke positie op wat we het continuüm informeel - formeel noemen.

Verder wil dit actieonderzoek beleidsaanbevelingen formuleren en structurele oplossingen zoeken. Daarvoor organiseerden we een webinar en zoekconferentie op 14 en 21 januari 2021. Met hulpverleners en actoren uit allerlei formele en informele organisaties deden we concrete voorstellen voor een beter beleid van organisaties en overheden.

Kwetsbaarheid en veerkracht in Brussel. Brusselse gezinnen met kinderen in precare leefomstandigheden

Rebecca Thys (2020)

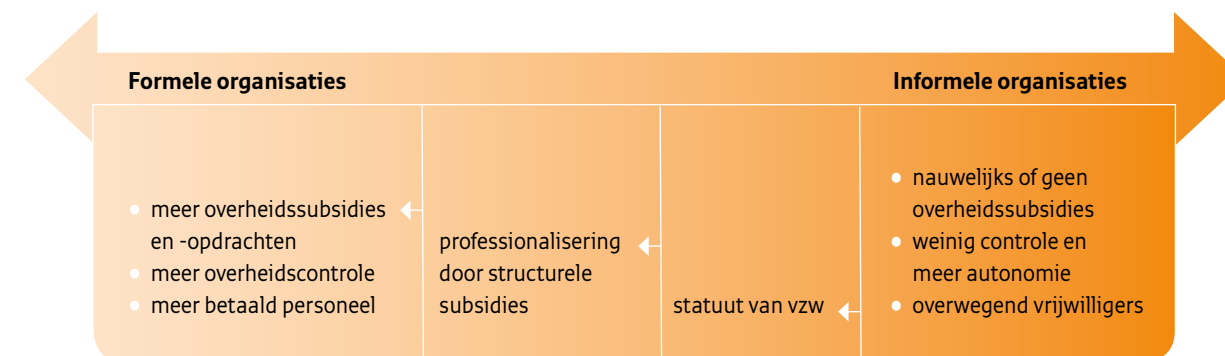
Dit onderzoekstraject van Inclusief Brussel wil een antwoord bieden op de noden van gezinnen in precare leefomstandigheden en wil eerstelijns werkers versterken in hun ondersteuning van die gezinnen. In dit cahier lees je de belangrijkste onderzoeksresultaten en een aantal praktijkvoorbeelden. In het onderzoeksrapport vind je de volledige analyses en conclusies van de diepte-interviews met ouders, eerstelijns werkers en vrijwilligers. Zowel formele als informele actoren én de gezinnen in precare situaties zelf gaan op zoek naar hefboomen voor een kansrijke leefomgeving.

www.kenniscentrumwwz.be/kwetsbaarheid-en-veerkracht-brussel



Het verschil tussen informele en formele organisaties is vooral of ze al dan niet overheidssubsidies krijgen, en overheidsopdrachten en -controle. De meeste informele actoren zijn feitelijke verenigingen of groepen burgers. Ze beslissen samen om zich te engageren voor een doelgroep, in een bepaalde buurt of voor een maatschappelijk thema. Ze werken zonder overheidssubsidies en zijn vrij om hun werking in te vullen volgens hun eigen principes en behoeften. Sommige feitelijke verenigingen of burgerinitiatieven beslissen na verloop

van tijd het statuut van een vzw aan te vragen. Zo zijn de initiatiefnemers beschermd tegen persoonlijke aansprakelijkheid in geval van schulden of ongeval, en kunnen ze meedingen naar projectsubsidies. Ze schuiven daarmee een paar passen op richting het formele uiterste van het continuüm. Sommige vzw's zullen zich verder professionaliseren. Ze gaan op zoek naar structurele subsidies om personeel in dienst te nemen en om hun activiteiten over meerdere jaren te kunnen plannen.



Door het statuut van een vzw en professionalisering via structurele subsidies, schuiven organisaties op richting de formele kant van het continuüm.

Hulpverleners botsen op hun grenzen

Eerstelijnswerkers en vrijwilligers zien meer Brusselse gezinnen in kwetsbare omstandigheden, maar hebben minder tijd en middelen om er oplossingen voor te zoeken. We vatten hun ervaringen en waarnemingen samen.

De laatste tien jaar zijn er meer gezinnen zonder wettig verblijf in Brussel. “Veel gezinnen leven anoniem. Het is alsof ze niet bestaan, maar ze zijn er wel”, zegt een medewerker van Kind en Gezin. Ze blijven onder de radar, hebben geen toegang tot sociale rechten en er is weinig noodopvang. De groep dak- en thuisloze gezinnen is gegroeid. Er zijn meer problemen met huisvesting en de noodopvang zit met grote tekorten. Bij veel gezinnen stapelen de moeilijkheden zich op. “Ze zitten vaak op meerdere vlakken in een lastige situatie: niet alleen huisvesting, maar ook werkloosheid, schulden ... Dat is het gevolg van weinig toegang te hebben tot sociale grondrechten zoals maatschappelijke dienstverlening, onderwijs, werk, en een leefbaar inkomen”, aldus een medewerker van wijkgezondheidscentrum Medikuregem. De hulpverleners zien steeds meer gezinnen die geen eten of kleding kunnen betalen.

Daartegenover staat de overbelasting van de eerste lijn. Anno 2021 zijn er minder mogelijkheden om (tijdelijke) werknemers aan te werven. De ploegen zijn kleiner dan tien jaar geleden. “Terwijl het aantal gezinnen in preciaire situaties toeneemt, werd er de voorbije jaren bespaard”, zegt een medewerker van CAW Brussel.

Vaak hebben hulpverleners niet veel mogelijkheden om door te verwijzen naar gespecialiseerde zorg. De situaties gaan soms hun petje te boven. De oplossingen voor dringende vragen zijn beperkt, zelfs als de veiligheid van kinderen op het spel staat. Hulpverleners ervaren bijvoorbeeld een toename van huiselijk geweld. Het is vaak heel moeilijk om daar voor de meest maatschappelijk kwetsbare groepen oplossingen voor te vinden. Hulpverleners voelen zich machteloos en moedeloos. Zij moeten de hiaten van andere beleidsdomeinen opvangen, bijvoorbeeld door de moeizame zoektocht naar huisvesting voor de gezinnen. Eerstelijns werkers hebben geen oplossingen in handen voor structurele problemen. “De dingen verbeteren niet, ze verslechteren”, zegt een hulpverlener.

Soms geraken hulpverleners gewoon aan onaanvaardbare taferelen. Een medewerker van Kind en Gezin vertelt: “Hoe meer benarde situaties je ziet, hoe lager je lat voor goed ouderschap ligt. Een dak boven het hoofd lijkt soms al genoeg. Maar een kind heeft ook recht op liefde, warmte, basisbehoeften ... Daarom is het belangrijk dat we af en toe de gezinnen bespreken waarover we ons zorgen maken. Dan wijzen we elkaar erop dat die situaties écht niet door de beugel kunnen.”

De hulpverleners volharden. Ze verzetten zich tegen de gewenning. Ze doen er alles aan om gezinnen te huisvesten en om basisnoden te voorzien zoals eten en kleding. Ze scholen zich bij en zoeken naar samenwerking met informele actoren om toch oplossingen te vinden. Maar de volharding staat onder druk omdat de structurele hefbomen waarop ze zich kunnen beroepen, beperkt zijn. Er zijn ook grenzen aan creatieve oplossingen.

De voorbije jaren werd er alleen maar bespaard

je lat voor goed ouderschap ligt. Een dak boven het hoofd lijkt soms al genoeg. Maar een kind heeft ook recht op liefde, warmte, basisbehoeften ... Daarom is het

Ouders zijn kwetsbaar ...

Kwetsbaarheid is geen eigenschap van een persoon, maar een gevolg van iemands leefomstandigheden. Het gebrek aan goede huisvesting, sociale rechten, wettig verblijf en inkomen geven ouders een kwetsbare positie. Ouders zonder wettig verblijf zijn extra kwetsbaar. Ze lopen een hoog risico op dak- of thuisloosheid en hebben nauwelijks toegang tot sociale hulp- en dienstverlening. Hun kinderen hebben schoolplicht, maar ze krijgen geen schooltoelage. Ze kunnen niet mee op uitstap of schoolreis, worden soms gepest of krijgen te horen dat ze ‘maar een *sans-papier*’ zijn. De situatie als nieuwkomer zelf maakt ook kwetsbaar, ook al heb je een verblijfsvergunning. Migratie gaat gepaard met verlies. “Een kwetsbare nieuwkomer is iemand die in sociaal isolement leeft, de taal niet kent, en geen sociale steun heeft”, aldus een medewerker van KOALA, dat groepsactiviteiten organiseert voor ouders en kinderen. Alleenstaande ouders zijn ook kwetsbaar, zeker wanneer ze nog met andere problemen worden geconfronteerd. Vaak gaat het om mama’s die er bij alles alleen voor staan. De maatschappelijke kwetsbaarheid heeft een sneeuwbal effect. Door preciaire leefomstandigheden lopen gezinnen meer risico op sociaal isolement en misbruik.

De moeilijke situaties waarin de gezinnen leven, hebben een invloed op de binnenkant van de ouders. Ze hebben minder keuzevrijheid en zijn vaker gestressed, met meer risico op depressie. Ze kunnen zich beschaamd, minderwaardig en onbekwaam voelen. Ze denken dat de buitenwereld hen negatief aankijkt. Er is minder zelfvertrouwen om sociale contacten aan te knopen, waardoor ze zich soms terugtrekken. Door de gekwetste binnenkant is het moeilijker om stappen vooruit te zetten. Ze kennen hun rechten niet of doen er geen aanspraak op, aarzelen om vragen te stellen en nemen soms minder initiatief.

... maar ook veerkrachtig

De eerstelijns werkers en vrijwilligers benadrukken de veerkracht van de gezinnen. “Door mensen *kwetsbaar* te noemen, druk je een stempel op het gezin. Maar sommige gezinnen zijn zo veerkrachtig dat ik het moeilijk vind om die kwetsbaar te noemen. Ondanks de moeilijke situatie, zijn er verschillende dingen die wél goed gaan”, aldus een medewerker van CAW Brussel.

Veel hulpverleners zien veerkracht in eigenschappen als initiatief nemen, oplossingen zoeken, mondig zijn en positief denken. Veerkrachtige ouders zijn dapper en volhardend. Ze durven op deuren kloppen, vragen stellen en hun weg zoeken. Dat doen ze voor de toekomst van hun kinderen. “De kinderen spreken de vechtlust van de ouders aan”, zegt een medewerker van NASCI vzw, een burgerinitiatief dat zich vooral richt op materiële hulp aan gezinnen.

Hulpverleners wijzen op het belang van morele steun in een groep. Het gevoel hebben dat je niet de enige bent, maakt het draaglijker. Het contact met anderen is essentieel om veerkrachtig te worden. Sommige ouders doen mee aan praatgroepen om van elkaar te leren, en vinden daar kracht om verder te gaan. Veerkracht zit in goede

De kinderen spreken de vechtlust van de ouders aan

relaties, een sterke gemeenschap en de zorg van en voor vrienden en familie. Ook het overwinnen van het schaamtegevoel en het versterken van de gekwetste binnenkant zijn belangrijk. Ouders zijn kwetsbaar én veerkrachtig tegelijk. Het is belangrijk dat hulpverleners dat altijd blijven zien.

Niet elke hulpvrager maakt gebruik van zijn sociale rechten

Op de zoekconferentie van 21 januari 2021 gaf Cornelis Kint van Het Observatorium voor Gezondheid en Welzijn Brussel toelichting bij de concepten gezondheidsongelijkheid en sociale onderbescherming. Die zijn belangrijk om de situatie van gezinnen in preciaire leefomstandigheden te begrijpen.



Cornelis Kint,
Observatorium voor
Gezondheid en Welzijn
Brussel

“Het idee van gezondheidsongelijkheid¹ houdt in dat iemands socio-economische positie zoals inkomen, opleiding, beroepsstatus, toegang tot rechten, geslacht ... een invloed heeft op zijn of haar gezondheid. Die socio-economische positie wordt mee bepaald door structurele factoren in de samenleving, bijvoorbeeld het politiek beleid, de sociale zekerheid, de woningmarkt ... De socio-economische positie beïnvloedt dan weer de gezondheid via intermediaire determinanten, zoals toegang tot gezondheidszorg, materiële leefomstandigheden of de gezondheidsvaardigheden van een persoon. Wie in een moeilijke socio-economische positie zit, heeft vaker een kwetsbare gezondheid, bijvoorbeeld door stress of een slechte woning. Bovendien heeft die persoon vaak minder toegang tot het gezondheidssysteem, en minder middelen voor een gezonde levensstijl. Dat kan verschillende gezondheidsongelijkheden met zich meebrengen.

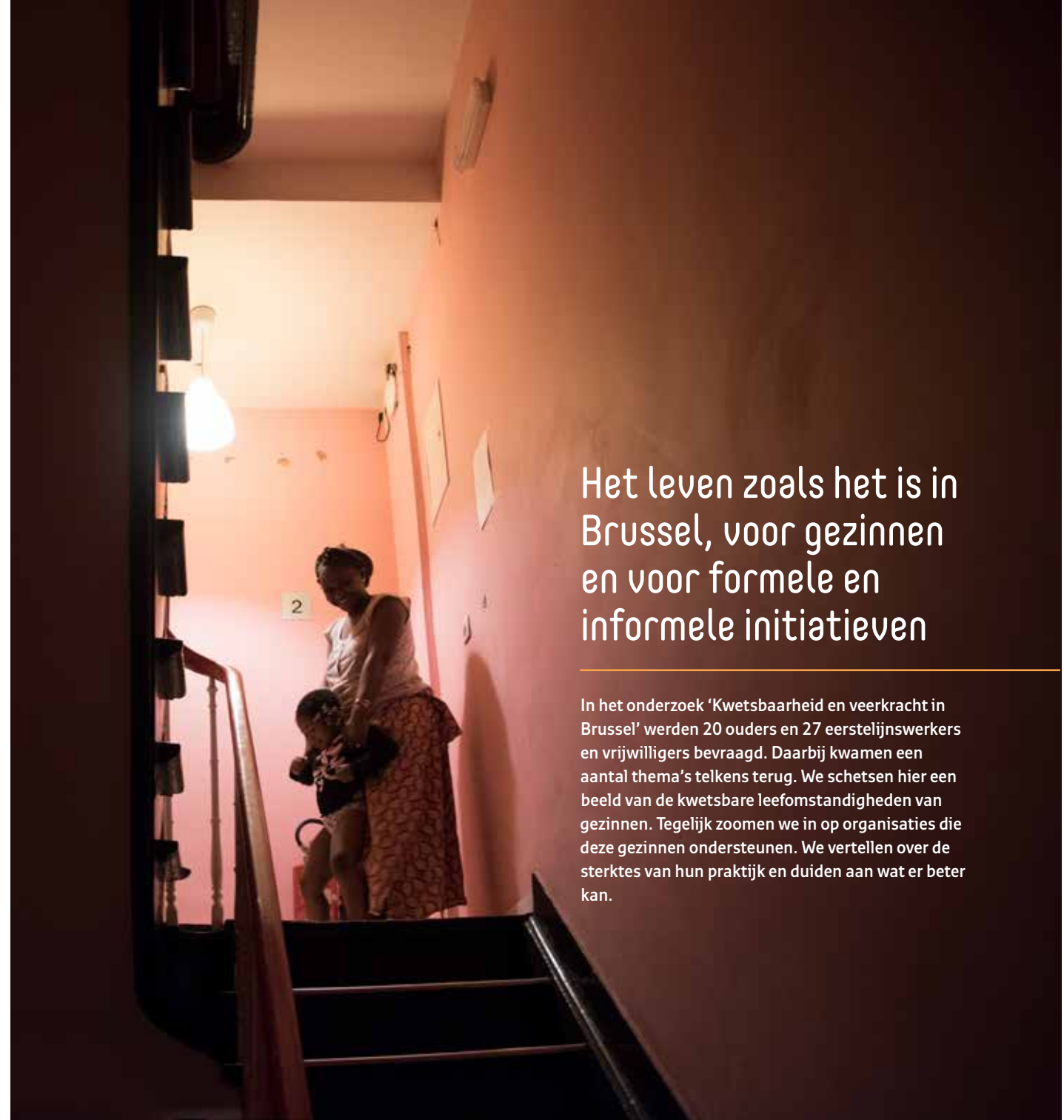
Sociale onderbescherming² betekent dat niet iedereen gebruikt maakt van alle rechten en diensten waar hij of zij aanspraak op kan maken. Dingen waar iemand in theorie recht op heeft, worden niet altijd gerealiseerd in de praktijk. Daar zijn verschillende redenen voor.”

¹ Observatorium voor Gezondheid en Welzijn, Iedereen even gezond in Brussel? Recente cijfers en kaarten over sociale ongelijkheden in gezondheid, 2019.

² Observatorium voor Gezondheid en Welzijn, Inzichten in non take-up van de sociale rechten en in sociale onderbescherming in het Brussels Gewest, 2016.

Waarom neemt iemand zijn of haar sociale rechten niet op?

Niet kennen	Niet vragen	Geen toegang	Niet voorstellen	Uitsluiting
De persoon kent het recht niet, of kent of begrijpt de juiste informatie niet.	De persoon kent het recht wel en komt ervoor in aanmerking, maar dient geen aanvraag in, bijvoorbeeld door negatieve ervaringen, stigma of gevoelens van waardigheid.	De persoon kent het recht en heeft het aangevraagd, maar krijgt het niet, bijvoorbeeld door complexe criteria, voorwaarden, formaliteiten of administratieve processen.	Een tussenpersoon stelt het recht niet voor aan iemand die er wel voor in aanmerking komt, bijvoorbeeld door gebrek aan tijd, kennis of beoordelingsvermogen.	Iemand komt niet meer in aanmerking voor een bepaald recht, bijvoorbeeld door een wijziging van zijn of haar situatie, of een wijziging van de toekenningsvoorwaarden.



Het leven zoals het is in Brussel, voor gezinnen en voor formele en informele initiatieven

In het onderzoek ‘Kwetsbaarheid en veerkracht in Brussel’ werden 20 ouders en 27 eerstelijns werkers en vrijwilligers bevestigd. Daarbij kwamen een aantal thema’s telkens terug. We schetsen hier een beeld van de kwetsbare leefomstandigheden van gezinnen. Tegelijk zoomen we in op organisaties die deze gezinnen ondersteunen. We vertellen over de sterktes van hun praktijk en duiden aan wat er beter kan.

De woningcrisis is groot

De grootste stressfactor voor gezinnen is een instabiele woonsituatie of het gebrek aan een goede woning. Vooral ouders zonder wettig verblijf vinden moeilijk een vaste woonplaats. Zij lopen het meeste risico op dak- of thuisloosheid. Wie in een noodopvang woont, getuigt over gebrek aan ruimte en privacy. “Het is moeilijk om een kind op te voeden waar veel andere ogen meekijken”, zegt een medewerker van Kind en Gezin. Meerdere gezinnen wonen soms samen in één kamer. Anderen wonen in een woning van de Begijnhofparochie of in een onderhandelde bezetting, waarbij er een bezettingsovereenkomst is met de eigenaar van een leegstaand gebouw. Zij zijn relatief tevreden over de woning, de sfeer en de omgeving. Nog een ander gezin woont in een appartement dat het wooncoöperatief Woningen 123 Logements voor hen vond. Die voorbeelden tonen de belangrijke rol van Brusselse informele actoren.

Kinderen hebben stabiliteit nodig



Bij ouders met een wettig verblijf zijn er minder signalen van dak- en thuisloosheid. Toch hebben ook zij een hele moeilijke positie op de Brusselse woonmarkt. Ze betalen een hoge huishuur voor slechte kwaliteit en kleine ruimtes. Ze kunnen zich in Brussel maximaal een appartement met één slaapkamer permitteren. De huisbazen verwaarlozen de woningen.

Waar ze ook wonen, de gezinnen leven meestal op een te kleine oppervlakte. Er is geen ruimte om zich even af te zonderen of tot rust te komen. Het gevolg is stress, spanningen, soms depressies, zowel bij ouders als kinderen. Dat heeft een impact op de relaties en leefbaarheid binnen het gezin, en vooral op het welzijn van de kinderen. Het leidt soms tot familiaal geweld. “We hebben allemaal nood aan ons eigen plekje om even te kunnen ademen”, zegt een mama.

Veel gezinnen wonen niet lang op dezelfde plaats. De onzekerheid en het voortdurend verhuizen zijn ook een bron van stress. Kinderen willen graag een vaste thuis met een eigen kamer, ze willen dicht bij de school en hun vrienden blijven wonen, en ruimte hebben om te spelen. “Mijn kinderen lijden door de situatie. Ze hebben stabiliteit nodig”, aldus een mama.

Formele en informele opvang

Er zijn een aantal initiatieven op het terrein die de woningcrisis proberen op te vangen, bijvoorbeeld de noodopvang in de Trierstraat, de onderhandelde bezetting van Woningen 123 Logements, de feitelijke vereniging Begijnhofvrienden, woonproject Casa Viva, en het Platform voor Hulp aan de Vluchtelingen.

Woningen 123 Logements gaat aan de slag met leegstaande gebouwen in Brussel, die ze na onderhandeling met de eigenaar bewonen. De bewoners krijgen zelf een stem in het woonproject en werken actief mee aan de ontwikkeling ervan. Ze leren hun eigen mening uiten, werken in groep en overleggen. Gezinnen hebben er genoeg ruimte. Sommigen wonen er heel lang, wel tien jaar. Die stabiliteit is positief voor het welzijn van de kinderen en hun toekomst.

De noodopvang in de Trierstraat en de New Samusocial zijn essentieel voor gezinnen zonder wettig verblijf. Maar het zijn geen ideale plekken. Gezinnen hebben een rustige omgeving nodig. De Trierstraat is een groot centrum met veel alleenstaande mannen en mensen met een verslaving. Er is niet genoeg privacy, men kan er niet lang genoeg blijven en er is niet altijd plaats. Dat is heel moeilijk voor gezinnen, zeker met pasgeboren baby's. Het is geen goede omgeving om kinderen op te voeden. Maar het alternatief is vaak een leven op straat.

De informele initiatieven zoals de Begijnhofvrienden en Woningen 123 Logements zijn belangrijke pistes in de zoektocht naar huisvesting voor gezinnen in precare leefomstandigheden. De officiële dienstverlening zoals CAW Brussel, OCMW en het sociaal verhuurkantoor contacteren hen vaak omdat er geen uitweg is. “Het is de wereld op zijn kop wanneer een OCMW een beroep doet op een onderhandelde bezetting om iemand te huisvesten”, vertelt de coördinator van Woningen 123 Logements.

Toch is er soms wantrouwen bij de formele organisaties tegenover deze en andere informele initiatieven. Ze geven informatie aan de ouders over de alternatieve huisvesting, maar waarschuwen hen ook. Het is niet zonder risico, en er worden soms voorwaarden gesteld aan de ouders. Het blijft natuurlijk onofficieel en daarom is er geen garantie dat de opvang universeel, onvoorwaardelijk en kwaliteitsvol gebeurt.

De huisvestingscrisis is zo groot dat alleen al een dak boven het hoofd een oplossing lijkt. Maar ook de kwaliteit en de duur van de huisvesting zijn van belang en kunnen beter. Vooral voor kinderen is een opvang van een jaar te kort. Zij hebben nood aan een langdurige verankering en dat gaat verder dan huisvesting. Een netwerk van onderlinge steun en hulp bij de opvoeding van de kinderen zijn ook nodig. Dak- en thuisloosheid is nefast voor hun welzijn en hun toekomst. Kinderrechten moeten gerespecteerd worden en gezinnen moeten hun leven kunnen vormgeven zoals ze dat zelf willen.

De leefwereld van de gezinnen

De tijdsbesteding van de ouders is vooral opgebouwd rond die van de kinderen. Ze brengen kinderen naar school, sommige ouders doen overdag het huishouden of gaan naar de les. 's Avonds spelen ze met de kinderen of gaan ze naar het park. De meerderheid van de ouders heeft geen job en is niet actief in een vereniging. Zij hebben een erg kleine wereld. De school en het park zijn vaak de enige publieke plaatsen waar ze komen. Voor veel ouders is de school van de kinderen een van de weinige plekken waar ze maatschappelijke erkenning kunnen krijgen. Ze zijn apetrots als hun kinderen goede resultaten halen. Zeker voor ouders zonder wettig verblijf geven de studies van de kinderen zin aan een leven ver weg van het thuisland en zonder een duidelijk

toekomstperspectief. Het geeft hoop en vertrouwen om vol te houden.

Toch verloopt de communicatie met de school niet altijd vlot. Kinderen en ouders in moeilijke leefomstandigheden krijgen weleens negatieve opmerkingen van leerkrachten. Ze voelen zich niet altijd aanvaard op school en zijn onzeker. Een mama heeft het over een muur tussen de leerlingen en de leerkrachten en een papa vertelt dat hij niet welkom is op de school om over zijn zoon te praten. Bovendien verloopt het contact met de school vaak digitaal en niet iedereen heeft toegang tot internet.

Sommige ouders zijn actief in verenigingen of hebben een job. Zij hebben meer kennis en zijn beter geïnformeerd over mogelijkheden voor hun kinderen. Soms kunnen de kinderen samen met mama en papa deelnemen aan activiteiten van verenigingen. "Mijn kinderen zijn positief veranderd dankzij de activiteiten

De meeste ouders hebben een kleine leefwereld

bij burgervereniging ADIB. We zeggen nu alles tegen elkaar, we hebben geen geheimen meer", zegt een mama. Verenigingen vergroten de leefwereld van de

ouders en van de kinderen, en de activiteiten bevorderen open communicatie. Het is een goed idee dat verenigingen activiteiten voorzien voor ouders én kinderen.

Een sterk sociaal netwerk is een vangnet voor gezinnen in kwetsbare leefomstandigheden. Een papa zonder wettig verblijf die uit Ecuador komt, vond bijvoorbeeld een woning dankzij de Latijns-Amerikaanse gemeenschap en is heel tevreden over zijn leven in Brussel. Persoonlijke contacten binnen een etnisch-culturele gemeenschap maken het vaak gemakkelijker om je weg

te vinden. Maar niet alle ouders zonder wettig verblijf kunnen terugvallen op een gemeenschap, vrienden of familie. Ze vinden wel ondersteuning bij toegankelijke initiatieven zoals Voyaach, een basisvoorziening voor migranten, de Begijnhofvrienden, en de burgerinitiatieven ADIB en Les AlBelges, die onder andere culturele activiteiten organiseren.

Brugfiguren brengen zorg dichterbij

Veel ouders zoeken nooit hulp, trekken hun plan, of weten niet welke hulp er bestaat. Een hulpverlener getuigt: "De meeste mensen denken dat hun probleem niet kan veranderen. Het besef dat het anders kan, komt pas later. Maar ze moeten eerst het proces kunnen aangaan. Hulpverleners die outreachend werken zijn heel belangrijk."

Brugfiguren leggen de link naar de school en de hulpverlening. Ze leiden gezinnen toe naar de juiste instantie en ze ondersteunen de communicatie met de reguliere hulpverlening. Ze vertalen de noden en zorgen van ouders naar een concrete hulpvraag. Omgekeerd verduidelijken ze het aanbod van de dienstverlening voor de gezinnen. Soms gaan ze mee naar een afspraak. Ze pleiten voor meer begrip voor de leefwereld en de achtergrond van gezinnen in precare leefomstandigheden. De sociale diensten en scholen zijn daar vaak nog te weinig mee vertrouwd.

In Brussel zijn er een aantal organisaties die sterk inzetten op brugfiguren. Armoedeorganisatie Vrienden van het Huizeke zet bijvoorbeeld schoolpoortwerkers in om ouders aan de school aan te spreken. Ook de medewerkers van Le Foyer, een organisatie die werkt aan een inclusieve samenleving, zijn brugfiguren. De gezinscoaches van Gezinsondersteuning Ketjes BXL geven intensieve ondersteuning aan gezinnen in

kwetsbare situaties en gaan outreachend te werk. Maar ook de verpleegkundigen van Kind en Gezin nemen in de praktijk de rol van brugfiguur op zich. Ze bereiken immers mensen die verder geen enkele toegang hebben tot de hulpverlening. Op verschillende manieren worden brugfiguren ingezet. Voor de schoolpoortwerkers is het bijvoorbeeld belangrijk dat ze in duo werken en dat ze structureel aanwezig zijn aan de school.

De brugfiguren brengen gezinnen in contact met officiële hulpverlening zoals CAW Brussel, het OCMW of gespecialiseerde hulp. Maar doorverwijzing is niet simpel. De diensten zijn snel verzadigd en ouders krijgen er niet altijd gehoor. Het OCMW heeft bijvoorbeeld geen tijd om te helpen zoeken naar een woning en kan enkel het hoogstnodige doen. De ouders en hulpverleners geven aan dat de communicatie stroef verloopt. Niet iedereen kan goed omgaan met mensen met een migratieachtergrond en er worden te weinig tolken ingezet. Dingen lopen vast omdat hulpverleners en gezinnen elkaar niet begrijpen. De medewerkers hebben soms vooroordelen, begrijpen de cultuur niet en er zijn taalbarrières. Die basishouding is niet altijd inclusief of cultuursensitief. Bovendien kijken de diensten

Een sterk sociaal netwerk is een vangnet

vaak te veel naar wat er fout loopt, en te weinig naar de positieve dingen en naar wat er wel goed gaat. Dezelfde opmerkingen gelden voor de scholen. Solentra, dat psychische begeleiding biedt, Le Foyer en de schoolpoortwerkers van de Vrienden van het Huizeke

treden soms op als bemiddelaar en ondersteunen diensten om op de juiste manier om te gaan met gezinnen in precare leefomstandigheden.

Brugfiguren werken ook samen met informele spelers zoals burgerinitiatieven en religieuze gemeenschappen. Informele initiatieven helpen bijvoorbeeld dakloze gezinnen als de noodopvang volzet is. Anderen zetten zich in om een bredere leefwereld te creëren voor de ouders. Solentra bijvoorbeeld legt contact met organisaties in de vrijetijdssfeer, zoals sportclubs, om de leefwereld van ouders en hun kinderen te vergroten. Er zijn heel veel initiatieven in Brussel, maar niet alle maatschappelijk werkers zijn daarvan op de hoogte.





Soms zien brugfiguren problemen waarbij gespecialiseerde of intensieve ondersteuning nodig is, bijvoorbeeld psychologische hulp aan huis. Maar die speciale hulp vinden ze in Brussel niet altijd. Bij zorgwekkende situaties is er vaak zelfs geen opvolging door politie of parket. Er is dus nood aan een extra schakel. Het team Gezins-ondersteuning Ketjes BXL is een deel van de oplossing. Zij worden benaderd door eerstelijns werkers van Kind en Gezin om een gezin intensief te begeleiden. De doorverwijzing tussen Kind en Gezin en Ketjes BXL gebeurt als er verontrusting is over de kinderen in het gezin. Helaas is Ketjes BXL voorlopig nog klein. Net als voor andere goede Brusselse praktijken zijn er middelen nodig om te groeien.

Ontmoetingsplaatsen waar iedereen welkom is

Toegankelijke ontmoetingsplaatsen heten gezinnen welkom zonder wachtlijst, afspraak, of specifieke hulpvraag, ook mensen zonder wettig verblijf. De begeleiders leggen ook de brug naar de ruimere hulp- en dienstverlening. Je kan er terecht voor materiële steun, informatie over sociale rechten of activiteiten. In een praatgroep vinden ouders steun en verbondenheid. “Dankzij de praatgroep heb ik minder stress en voel ik mij veel beter”, zegt een mama.

Deze ontmoetingsplaatsen hebben ook aandacht voor kinderen. Ze versterken de relatie tussen ouders en kind, en ouders kunnen er terecht met vragen over opvoeding en school. Ze vinden onderlinge steun en hulp bij elkaar, ook over zorgen rond de kinderen.

Het Huis der Gezinnen, Voyaach, KOALA en NASCI vzw zijn gesubsidieerde ontmoetingsplaatsen die groepsactiviteiten of materiële hulp voorzien. Ze werken aan de toegang tot sociale grondrechten, gezinsondersteuning en de veerkracht van ouders. Ouders en kinderen zijn er samen welkom. Ze kunnen ervaringen uitwisselen, spelen en krijgen begeleiding bij de opvoeding.

Informele plekken zonder drempels zijn bijvoorbeeld de burgerorganisaties Les AIBelges, ADIB en FEZA vzw. Ook zij bieden materiële hulp aan, maar organiseren ook groepsactiviteiten.

Sociaal-artistisch werk krijgt een plaats bij hen en zorgt voor zingeving bij ouders. Ze versterken ook het zelfvertrouwen en de onafhankelijkheid van ouders. Informele plaatsen zijn zeker belangrijk voor ouders zonder wettig verblijf die in de officiële hulpverlening niet geholpen worden. Velen onder hen overleven dankzij verschillende vormen van informele ondersteuning.

Het feit dat deze initiatieven zo toegankelijk zijn, is een van hun sterktes. Ze hebben een breed onthaal waar je met allerlei vragen terecht kan. Hun werking is afgestemd op de behoeften van de gezinnen. Ze

Praatgroepen verminderen stress bij de ouders

doorbreken het sociaal isolement, organiseren onderlinge hulp en bieden zingeving aan ouders in kwetsbare leefomstandigheden.

Toch zijn niet al deze ontmoetingsplaatsen

zo toegankelijk als ze zelf denken. Veel gezinnen kennen de plaatsen niet en hebben begeleiding nodig om ze te vinden.

De medewerkers zijn zelf zoekende naar manieren om gezinnen in de meest kwetsbare omstandigheden te bereiken. Een oplossing zou kunnen zijn om de ontmoetingsplekken te organiseren waar de gezinnen sowieso komen. De schoolomgeving bijvoorbeeld, maar ook kerken, synagogen en andere religieuze plekken. Informele, etnisch-culturele organisaties staan dicht bij de gezinnen en bereiken hun publiek dankzij mond-tot-mondreclame. Ze ontstaan immers vanuit de noden van de mensen. Samenwerking met die informele actoren kan de zorg nog dicht bij de gezinnen brengen.

Ook de toegankelijke ontmoetingsplaatsen wijzen ouders soms door naar de officiële hulpverlening zoals CAW Brussel en het OCMW. Net als de brugfiguren vertellen ze dat de doorverwijzing vaak stroef verloopt. De medewerker van Huis Voyaach wil zelfs niet te veel doorverwijzen en als ze het wel doet, waarschuwt ze voor een mogelijk ‘slecht’ onthaal. ADIB en Les AIBelges gaan soms tolken en denken actief mee om de noden om te zetten in een concrete vraag. Zo maken ze de dienstverlening veel toegankelijker voor de gezinnen. Er is vraag naar meer en betere samenwerking tussen formele en informele actoren.

Het gebrek aan mogelijkheden om door te verwijzen naar OCMW en CAW of naar meer gespecialiseerde hulp zet de teams onder druk. Er zijn steeds meer ouders met complexe vragen over bijvoorbeeld huiselijk geweld, psychische problemen of het wettig verblijf. De teams in de ontmoetingsplaatsen zijn niet altijd opgeleid om een antwoord te geven. Net als de brugfiguren signaleren ook zij het gebrek aan een extra schakel van intensieve opvolging. Daar zijn eerder formele diensten in gespecialiseerd. Het komt er op aan de ouders daar te krijgen.

Burgerinitiatieven en zelforganisaties zijn een grote steun voor ouders in precaire leefomstandigheden. Maar ze krijgen weinig erkenning, laat staan een vergoeding. Het gebeurt regelmatig dat de reguliere hulp- en dienstverlening een beroep doet op de informele actoren. Dat bevestigt dat informele organisaties belangrijk zijn, maar ze zouden een aanvulling moeten zijn, en geen vervanging van gewone hulp- en dienstverlening. Er is ook nood aan toegankelijke plaatsen in de reguliere hulpverlening, bijvoorbeeld een inloopplaats voor gezinnen bij een CAW, waar ze kunnen deelnemen aan activiteiten zonder per se een hulpvraag te hebben.

Aandacht voor kinderen

Ouders in moeilijke leefomstandigheden zijn veel bezig met overleven. De stress die dat met zich meebrengt, heeft een invloed op de relaties in het gezin en op de ontwikkeling van de kinderen. “Een kwetsbare ouder die in deze omstandigheden moet leven, kan niet de ouder zijn die hij wil zijn voor het kind”, zegt een medewerker van NASCI vzw. Maar er zijn ook veel ouders die het heel goed doen. Een vrijwilliger van de Brusselse Begijnhofvrienden noemt de mama’s zonder wettig verblijf zelfs de supermama’s van deze tijd. De medewerker van

Ouders
communiceren
hoopvol naar hun
kinderen

NASCI vzw sluit daarbij aan: “Naargelang de omstandigheden waarin ze leven, vinden ze altijd wel een manier om de hulp te geven die hun kinderen nodig hebben. Ik vind dat heel

veel ouders bij ons dapper en volhardend zijn.” Ouders zijn zich heel bewust van de impact van slechte leefomstandigheden op het welzijn van hun kinderen. Ze zijn daar vaak bezorgd over en proberen de impact te beperken. Sommige ouders communiceren open en hoopvol met hun kinderen.

Een ouder vertelt over een gesprek met haar zoon over de slechte woning waarin ze verblijven: “Ik zei hem: ‘Nu is de situatie zo, dat is niet gemakkelijk, maar we doen er alles voor om op een betere plek te kunnen wonen.’ Er is ook solidariteit met elkaar binnen het gezin: “Het is lastig, we hebben allemaal nood aan meer ruimte, maar we houden wel rekening met elkaar”, vertelt een mama. Er zit veel veerkracht bij de ouders, ondanks de zeer moeilijke leefomstandigheden.

De aandacht voor het kind geraakt in de eerste fase van de hulpverlening aan gezinnen soms op de achtergrond. Zeker wanneer het gezin op meerdere fronten met

problemen wordt geconfronteerd. De basisnoden zijn vaak zo dringend dat hulpverleners er alles aan doen om die eerst te vervullen. Een dak boven het hoofd, toegang tot voedsel, kleding, luiers ... Pas als deze dingen in orde zijn, is er ruimte om naar het kind te kijken. Hulpverleners zoeken naar manieren om van bij het begin op twee sporen te werken. Ze willen aandacht hebben voor de dringende problemen van de ouders én voor de kinderen in het gezin. In Brussel is dat niet altijd gemakkelijk, juist door het hoge niveau van bestaansonzekerheid waarmee een groeiende groep gezinnen wordt geconfronteerd.

Informele organisaties kunnen daar bijspringen. Het helpt ouders bijvoorbeeld heel sterk om af en toe eens alleen te zijn, zonder kinderen, om op adem te komen. Steungezinnen die de kinderen opvangen of vrijwilligers die naar de gezinnen toe gaan, kunnen een oplossing bieden. De Brusselse vrijwilligersorganisatie Stapsteen stuurt soms twee vrijwilligers naar een gezin, zeker wanneer er meerdere problemen spelen. De ene vrijwilliger focust op de ouders, terwijl de andere zich bezighoudt met de kinderen. Het is een manier om de aandacht voor het kind op de voorgrond te houden. Binnen het Brusselse circuit van burgerinitiatieven, etnisch-culturele zelforganisaties en religieuze organisaties is er een groot aanbod van activiteiten voor ouders en kinderen. Dat aanbod wordt gedragen door veel engagement en vrijwillige kracht. De activiteiten komen tegemoet aan noden en behoeften die binnen het regulier werk vaak te weinig antwoord vinden, zoals werken rond de migratiegeschiedenis van de ouders en kinderen of het ondersteunen van een positieve meervoudige culturele identiteit. Het aanbod is soms nog te weinig bekend. Een betere samenwerking tussen formele en informele organisaties kan de oplossingen voor de Brusselse gezinnen vergroten.

De veerkracht van de praktijk

Formele diensten, informele initiatieven en alles daartussen ondersteunen gezinnen in kwetsbare leefomstandigheden, en proberen het pad te effenen voor ouders en hun kinderen. Het is soms roeien met de riemen die ze hebben, maar toch maken ze een verschil. We zoomen in op vijf goede praktijken en de hefboomen naar betere gezinsondersteuning: zorg dichterbij brengen, aandacht voor het kind, samenwerking tussen formele en informele organisaties en huisvesting.



Een luisterend oor aan de schoolpoort



Marisa Mendoza (foto) en Anahit Petrosian, schoolpoortwerkers Vrienden van het Huizeke

De schoolpoortwerking van De Vrienden van het Huizeke legt de brug van ouders naar de school van hun kinderen en naar de hulpverlening. Marisa Mendoza en Anahit Petrosian zijn actief op de Sint-Lukas Basisschool in Schaarbeek. “Dankzij ons weten de ouders eindelijk wat ze moeten vragen.”

Anahit Petrosian: “We staan regelmatig aan de schoolpoort en stappen op ouders af. Door er een praatje mee te slaan, komen hun vragen en zorgen naar boven. De school is een plek waar ouders sowieso komen. Zo bereiken we gezinnen die onder de radar van de hulpverlening blijven. Velen kennen het systeem van sociale rechten niet en durven niet altijd vragen te stellen. Ze zijn bang om verkeerd begrepen te worden. De gewone dienstverlening wil een duidelijk gedefinieerde vraag. Maar kwetsbare ouders zijn soms te gestressed of weten het gewoon niet. Wij helpen om een hulpvraag te formuleren en om de vraag aan de juiste instantie te stellen. Omdat wij niet bij de school horen, durven ze open en eerlijk zijn. Als hulpverlener moet je je eigen kwetsbaarheid tonen. Wij vertellen over onze ervaringen als nieuwkomer. We hebben hier ook onze

weg moeten vinden. De ouders voelen zich beter als ze tegen ons hun zorgen en bekommernissen kunnen vertellen, want we begrijpen wat ze bedoelen. We kennen hun mentaliteit en hun situatie.”

Marisa Mendoza: “We doen alles samen met de ouders en blijven aan hun zijde bij elke stap. Diensten zoals het OCMW werken volgens ons niet goed. Ze zijn afstandelijk en op 15 minuten moeten ze je financiële situatie regelen. Als je geen papieren hebt, doen ze zelfs niets. Bovendien duurt het weken of maanden voor je een afspraak krijgt. Wij nemen onze tijd en geven aandacht. Daardoor vertrouwen de ouders ons. Het is niet zo dat we altijd vragen beantwoorden of problemen oplossen. Soms zijn we gewoon een luisterend oor. Ze kunnen ventileren en vragen: ‘Wat denk je? Wat zou jij doen?’ Die mensen zijn zodanig gekwetst in hun leven, maar soms krijgen ze opnieuw vertrouwen in de maatschappij.”

Anahit: “De ouders willen betrokken zijn bij de school van hun kind, maar krijgen niet altijd de juiste informatie. Ze weten niet wat de school van hen verwacht. Daarom hebben we een praatgroep opgericht, de *chitchatgroep*. Samen met de zorgcoördinator praten we over het reilen en zeilen van de school. Ouders kunnen er terecht met vragen en problemen. We hebben geen concrete agenda, we zien wat er leeft in de groep.

Als hulpverlener moet je je eigen kwetsbaarheid tonen

Het is niet bedoeld als klaagmuur, we brengen iedereen samen om naar elkaar te luisteren. Dankzij de chitchatgroep hebben ze het gevoel dat ze niet alleen

zijn met hun bekommernissen. Ze ontmoeten anderen die hetzelfde meemaken en leren van elkaar. Ze gaan hier altijd buiten met een glimlach. Het gevoel niet alleen te zijn, versterkt de veerkracht.”

Marisa: “We horen en zien zo veel bij de gezinnen, dat wij ook bij elkaar ventileren. Bij de Vrienden van het Huizeke krijgen we vertrouwen en steun van de leidinggevende en het team. Ik heb al verschillende eenzame brugfiguren ontmoet. Het is een job met veel stress en zorgen. Gelukkig hebben wij een team achter ons. Als je dat niet hebt, is het moeilijk volgens mij. Ons voortbestaan is onzeker. We krijgen telkens tijdelijke middelen. We blijven lobbyen voor subsidies, maar dat vraagt veel energie. De prioriteit is nog altijd om de gezinnen zelf te helpen. Op twee jaar tijd hebben we 97 gezinnen bereikt. Het beleid zegt dat we te duur zijn, dat is frustrerend. Af en toe zeggen gezinnen die we ondersteunen: ‘Op dit moment lukt het mij, ik kan verder.’ We laten ze dan los en stimuleren hun zelfstandigheid. Er is een enorme dankbaarheid bij de ouders, of we nu vele stappen met hen ondernomen hebben of eens kort informatie hebben gegeven over iets, ze zijn altijd dankbaar. Ons doel is ouders ontstressen en sterker maken.”



“De weg naar de school is geopend”

Mama Anissa: “Vroeger zette ik mijn dochter af op school en ik wist niet wat daar gebeurde. Ik was bang om te horen wat mijn dochter er deed. Ze heeft zichzelf eens in gevaar gebracht op school door op een muur te klimmen. De schoolpoortwerking heeft me begeleid naar een psycholoog voor mijn dochter. Nu maak ik mij geen zorgen meer. De leerkrachten kennen haar situatie. Ze vertellen mij wanneer het slecht gaat, maar ook wanneer het goed gaat. Ik durf nu praten met de school over wat er zich thuis afspeelt. Ze leggen uit wat ik nodig heb en komen voor mij op. Bij elk gesprek met de school helpen ze mij, ze vertalen en maken aantekeningen voor mij. De schoolpoortwerking heeft voor mij de weg naar de school geopend en mij enorm vooruit geholpen.”

Schoolpoortwerking Vrienden van het Huizeke

Een tweede thuis voor gezinnen



Sigrid Arents, coördinator Huis der Gezinnen

Hulpverleners hebben niet altijd de tijd en ruimte om het kind aandacht te geven in de begeleiding van een gezin. Ze zoeken eerst een oplossing voor huisvestings- en materiële problemen, om vervolgens aan de slag te gaan met wat nog leeft bij een gezin. Bij het inloopteam Huis der Gezinnen ligt de focus op het kind en het gezin waar het deel van uitmaakt. Coördinator Sigrid Arents vertelt hoe zij de opvoeding van kinderen ondersteunen.

“De twee inloopteams in Brussel, erkend door Kind en Gezin, richten zich tot gezinnen met jonge kinderen in kwetsbare situaties. Onze belangrijkste taak is het aanbod met allerlei groepsactiviteiten voor gezinnen. Daar ligt de nadruk op uitwisseling rond opvoedkundige thema’s zoals zindelijkheid of schoolrijpheid. Het aanbod is gevarieerd, maar vertrekt altijd vanuit die opvoeding en we kiezen de thema’s op basis van wat er leeft bij de mensen. Een van de groepen is alleen voor ouders, in de andere zijn ook kinderen welkom.

In onze visie op gezinsondersteuning staan de krachten van de mensen centraal, en kijken we eerst naar wat er goed gaat in een gezin. Maar ouders in kwetsbare

situaties hebben veel aan hun hoofd en ervaren daarvoor stress. Ze zoeken naar huisvesting, proberen hun sociale rechten uit te pluizen, zoeken naar werk ... Voor de opvoeding van de kinderen hebben ze niet altijd de ruimte. Wij geven hen die ruimte en staan hen bij in de opvoeding door themagroepen te organiseren en creatieve activiteiten. Onze methodiek is erop gericht kinderen en ouders samen in gang te zetten. Op die manier willen we de relaties in gezinnen versterken, en geven we ouders en kinderen samen mooie momenten. De ouders kunnen even ontsnappen aan de dagelijkse sleur en de kinderen krijgen ruimte om te experimenteren en te spelen. We willen de ouders zelf altijd positief bekrachtigen in wat ze goed doen. Ze kunnen ook van elkaar leren en ervaringen uitwisselen, bijvoorbeeld door te zien hoe andere ouders op een bepaalde situatie reageren. We hebben ouders die al jaren komen en vaak zien we een positieve evolutie in de relatie tussen ouders en hun kinderen.

Daarnaast zijn we ook gewoon een rustplek en een tweede thuis. Hier mogen zijn met je kind is op zich al waardevol voor ouders. Ze krijgen erkenning als ouder en er wordt naar hen geluisterd. Dat is niet alleen zo in de groepsactiviteiten, elke ontmoeting is van tel. Bij ons binnenkomen en een babbeltje doen, doet deugd. Daarbij is het belangrijk dat we tijd nemen voor onze ouders. We willen dat iedereen zich hier welkom voelt.

De laatste jaren zien we meer ouders met complexe vragen die raken aan de opvoeding, bijvoorbeeld over familiaal geweld en mishandeling. Wij zijn geen hulpverleners of psychologen en kunnen geen traject van hulpverlening opstarten met de gezinnen.

“We zijn een tweede thuis voor de gezinnen”

Toch nemen we onze verantwoordelijkheid. Als we bijvoorbeeld merken dat iemand een vertrouwenspersoon nodig heeft om de eerste stap te zetten naar een sociale dienst, gaan we mee. Maar soms voelen we ons machteloos en weten we niet altijd wat de juiste volgende stap is. We hebben niet altijd de antwoorden in handen voor complexe vragen. In de hulpverlening zijn er nu eenmaal ellenglange wachtlijsten en je weet ook niet altijd of de ouders daar goed geholpen zullen worden. We zijn volop zoekende naar de beste manieren om de gezinnen te helpen, maar tasten tegelijk de grenzen van onze taken af. Alleen structurele oplossingen kunnen iets doen aan de wachtlijsten en aan de kwetsbare leefomstandigheden van de gezinnen. Maar ondanks de complexe problemen blijven ouders zich inzetten voor hun kind. Bij ons krijgen ze daar voldoende tijd en ruimte voor.”



“Ik communiceer open en eerlijk met de kinderen”

Mama Rana: “Ik heb soms iemand nodig die me even helpt met de kinderen. Iemand die ze meeneemt naar buiten, ze naar school brengt, helpt met het huiswerk ... Ik doe nu alles zelf en het is soms te veel, maar ik heb geen keuze. Het voelt als een depressie, een ziekte. Door de stress kan ik soms moeilijk communiceren met mijn kinderen en sluit ik mij af. Maar het zijn ook juist mijn kinderen die me aanmoedigen om de depressieve gevoelens te overwinnen.”

Vroeger leefden we met zes personen op een slaapkamer. Mijn kinderen vroegen toen vaak: ‘Waarom krijgen wij geen eigen kamer?’ Ik probeerde hen altijd gerust te stellen door eerlijk en open te communiceren. Ik vertelde dat dat nu niet kon, maar later zouden ze misschien wel een eigen kamer hebben. Uiteindelijk werd het werkelijkheid. Ik wil de de hoop levend houden bij mijn kinderen en laten zien dat we er wel door zullen komen.”

De eerste lijn versterken is preventief werken



Chloé Guepdjouo, projectleider Solentra

Solentra vzw biedt psychische ondersteuning aan gezinnen en kinderen met een migratieverleden. De organisatie wil de maatschappelijke actoren op de eerste lijn versterken en kijkt in de eerste plaats naar de brede context van de cliënt om de meest effectieve vorm van begeleiding te bepalen. Projectleider Chloé Guepdjouo legt uit waarom.

“Psychische problemen zijn niet enkel persoonsgebonden, maar worden ook beïnvloed door omgevingsfactoren en de maatschappelijke context, zoals de woonsituatie, werk of school, financiële toestand, migratieverleden ... Daarom hanteren we een brede kijk op psychische gezondheid. We willen vermijden dat we problemen te veel als een psychiatrische kwestie zien wanneer ze in feite meer gelinkt zijn aan de context.

Als je je thuisland verlaat, laat je veel achter en ga je door een rouwproces. Bovendien moet je je aanpassen aan de nieuwe maatschappij, met een onbekende taal en omgeving. Zowel het rouwproces als de aanpassing zorgen voor stress, angst of woede. Sommige cliënten zijn niet per se gebaat bij psychotherapie, maar wel

Er is nog te weinig aandacht voor leren omgaan met andere culturen

bij een goede psychosociale begeleiding, waarbij men op zoek gaat naar wat er, ondanks alles, wél mogelijk is. Bij anderen zijn het rouw- en aanpassingsproces te complex of is er sprake van (oorlogs)trauma, en is de psychische problematiek daardoor te groot. In dat geval doorlopen we wel een traject van psychotherapie. Daar heeft de cliënt voldoende hoop en perspectief voor nodig.

Psychosociale begeleiding en effectieve traumatherapie gaan dus hand in hand. Daarom ondersteunen wij de maatschappelijke actoren rond de cliënt, zoals de school, maatschappelijk werker, toeliders naar werk, de huisarts, kinderopvang ... Zij zijn de ideale partners in de psychosociale begeleiding van de cliënt. Bovendien is de begeleiding nog beter als de partners samenwerken. We verbreden hun kennis en vaardigheden en versterken hun veerkracht via *community based* consultaties en supervisies. Bij een supervisie bespreken we een casus of thematiek om de eerstelijnswerker te ondersteunen in zijn werking. Bij de *community based* consultaties zitten we met alle partners en de cliënt rond de tafel. We leggen onze kennis samen, bekijken

de mogelijkheden en stippelen een gezamenlijk traject uit. De neuzen moeten in dezelfde richting staan, pas dan kan je samenwerken.

We brengen ook het netwerk van de cliënt in kaart. Enerzijds is er het formele netwerk, zoals de maatschappelijk werker, de school of de huisarts. Anderzijds speelt het informele netwerk een rol, bijvoorbeeld familie, burens, het jeugdhuis, de religieuze gemeenschap ... Ook vrijetijdsparticipatie is cruciaal voor cliënten. Er zijn veel initiatieven, sportkampen en ateliers in Brussel. Hulpverleners zijn er nog te weinig van op de hoogte. Wij willen hen wijzen op de mogelijkheden tot vrijetijdsbesteding. Culturele en sociale activiteiten zijn verrijkend.

Hulpverleners ervaren obstakels in de omgang met mensen met een migratieachtergrond. Er zijn bijvoorbeeld taalbarrières, ze hebben andere normen en waarden of hebben het gevoel niet over de juiste vaardigheden te beschikken. Omgaan met mensen met een migratieachtergrond vereist openheid en bewustzijn. Iedereen heeft vooroordelen en blinde vlekken. Als je je ervan bewust bent, kan je jezelf bijsturen. In de opleidingen aan universiteiten en hogescholen is er nog te weinig aandacht voor cultuursensitief werken. Daarom geven wij aanvullende opleidingen, onder andere over cultuursensitiviteit en de impact van migratie. We werken zelf ook steeds met tolken en interculturele bemiddelaars bij de begeleiding van cliënten. Door de eerste lijn breed te vormen en veerkrachtiger te maken, is onze impact het grootst. Zo werken we preventief, en komen minder mensen op de tweede lijn terecht.”

Mama Aya: “Ik spreek enkel Marokkaans-Arabisch en het OCMW wil mij niet helpen omdat we niet in het Frans kunnen communiceren. Zelfs de medische kaart, waar ik recht op heb, krijg ik niet. Nu ben ik bang om er nog naartoe te gaan. Het is moeilijk om je rechten op te eisen als je de taal niet spreekt. Ik wil graag geholpen worden, maar het gaat niet omdat we niet kunnen communiceren.”

Mama Houda: “Ik heb altijd veel steun gehad van burens en kennissen, maar kreeg nooit professionele steun. Zelfs niet toen ik mijn kind verloor na de zwangerschap of toen mijn zoon in coma lag na een ongeval. Ik heb hier eigenlijk nooit goed mijn weg gevonden in het systeem.”

Mama Marie: “Ik heb de medische kaart wel ontvangen, maar met andere dingen helpt het OCMW mij ook niet. Verder reken ik op organisaties zoals Pigment, een partner van Voyaach. Ze organiseren activiteiten, bieden materiële hulp en geven begeleiding als ik het nodig heb.”

“Het is moeilijk om je rechten op te eisen als je de taal niet spreekt”

Alle bewoners dragen hun steentje bij



Maxime Mathieu, coördinator Woningen 123 Logements

Woningen 123 Logements vzw beheert een onderhandelde bezetting in de Vooruitgangsstraat in Schaarbeek. Gezinnen leven er samen in een diverse groep bewoners. Maxime Mathieu is de coördinator van het project. “Huisvesting is de eerste stap naar stabiliteit.”

“De bewoners vormen een zelfbeheerde gemeenschap. Ze wonen hier maar zetten zich ook in voor de gemeenschap, bijvoorbeeld voedsel inzamelen, materiaal herstellen en huiswerkhulp. Ze vergaderen regelmatig en stemmen over beslissingen. Er is veel diversiteit bij de bewoners. Sommigen zitten in een preciaire situatie, anderen willen zich gewoon engageren, zoals studenten of reizigers. We hebben een bezettingsovereenkomst met de eigenaar, zodat de bezetting legaal is. Het is anders dan een kraakpand.

We hebben een pool van kandidaten die bij ons willen wonen. De meesten kennen ons via via. Soms worden ze bij ons aangemeld door diensten als het OCMW of de politie. Zij denken vaak dat we een noodopvang zijn en bellen als ze dringend een oplossing zoeken. Maar toetreden tot de gemeenschap is een lang proces.

Huisvesting biedt nieuwe perspectieven en mogelijkheden

We willen de bewoners eerst leren kennen. Voor ons maakt het niet uit waar die persoon vandaan komt. Iedereen kan zich kandidaat stellen, maar we vragen van iedereen betrokkenheid bij de gemeenschap. We gaan ook na of mensen echt huisvesting nodig hebben.

Gezinnen in preciaire leefomstandigheden zijn ook betrokken bij de gemeenschap. Hun engagement is evenredig met hun draagkracht. Soms vraagt hun persoonlijke situatie veel aandacht en hebben ze minder mentale ruimte om actief aanwezig te zijn in de gemeenschap. Soms is hun financiële bijdrage minder. We weten dat zij niet dezelfde mogelijkheden hebben als mensen met een stabiele situatie. Toch zijn ze soms de eersten om zich in te zetten bij activiteiten. En we hebben die verscheidenheid ook nodig om de gemeenschap in evenwicht te brengen. Het project is er juist op gericht om het onrecht te compenseren dat sommige gezinnen ervaren.

De bewoners betalen tussen de 100 en de 200 euro per maand. Je betaalt de nutsvoorzieningen, een deel voor de werking van de gemeenschap en een solidari-

teitsbijdrage. Voor mensen zonder papieren proberen we de kostprijs onder de 100 euro te houden. Bij hen zijn we nooit te streng als we weten dat ze even niet kunnen betalen, en we dreigen nooit met uithuiszetting. Dat zou alleen maar hun kwetsbaarheid vergroten.

De meeste gezinnen wonen hier lang. Er zijn kinderen geboren en opgegroeid in de bezetting. Een jongen die hier al jaren woonde met zijn gezin, verhuisde naar een eigen kamer toen hij 18 werd. Kinderen ervaren het grotendeels als wonen in een normaal huis, zoals andere kinderen. Als gezinnen uit een kwetsbare situatie hier terecht komen, zijn ze opgelucht. Ze hoeven niet meer bang te zijn om op straat te slapen en kunnen zich focussen op andere dingen.

In onze eerste bezetting in de Koningsstraat was er een vrouw die in België toekwam zonder geld, ze sprak geen Frans. Ze heeft zich ondergedompeld in de gemeenschap en enkele jaren later deed ze de boekhouding en sprak ze Frans. Ze heeft nu haar eigen plek om te wonen en haar kinderen studeren. Zonder hulp bij huisvesting had ze het misschien niet op dezelfde manier gered. Naast de huisvesting biedt de gemeenschap ook mogelijkheden om te leren. Sommigen gebruiken de bezetting als springplank naar iets anders, anderen blijven jaren. Alleszins biedt huisvesting nieuwe perspectieven en mogelijkheden.

Ook al wonen ze hier goed, sommige gezinnen hebben nog persoonlijke problemen. Vooral mensen zonder wettig verblijf hebben vaak psychologische hulp nodig. Die kunnen we jammer genoeg niet bieden, maar huisvesting is de eerste stap naar stabiliteit. De problemen zouden erger zijn als ze geen huisvesting hadden. Ik ben de enige werknemer van de vzw, maar eigenlijk kunnen we er meer gebruiken: een manager, een boekhouder en een maatschappelijk assistent. Op dit moment laveer ik tussen die drie posities.”



“Kinderen hebben stabiliteit en veiligheid nodig”

Mama Marie: “Omdat we geen verblijfsvergunning hebben, is het moeilijk om een appartement te huren. Nu wonen we in een onderhandelde bezetting van de parochie. Het is beter dan op straat te slapen, maar het is niet gemakkelijk om hier met mijn kinderen te wonen. Het is onzeker hoelang we kunnen blijven. Dat verontrust mij. De kinderen hebben veiligheid en zekerheid nodig. Onze situatie is niet stabiel en dat heeft een grote impact op de kinderen.”

Mama Aya: “We zaten een tijdje in de noopopvang en we deelden daar een kamer met een ander gezin. Vier volwassenen en een paar kinderen op één kamer. Ik was zwanger maar ik kon amper bewegen in die kamer. Er was geen privacy en we voelden ons niet thuis. Na mijn bevalling vonden we een woning dankzij het Rode Kruis. Hier zijn we op ons gemak. We hebben een eigen keuken en badkamer. De kinderen zijn hier gelukkig. Nu willen we hier graag blijven, want de kinderen hebben hier een goede toekomst. We hebben goede burens en vriendinnen in de buurt.”

Vrouwen beleven hun culturele identiteit



Shqipe Kaçiu – Lola, coördinator van LesAlBelges

Informele organisaties, burgerinitiatieven, etnisch-culturele gemeenschappen en socio-culturele verenigingen zijn onmisbaar in de Brusselse gezinsondersteuning. Een daarvan is Les AlBelges, of voluit *l'association des femmes albanaises de Belgique*. “Wij zijn één grote familie”, klinkt het bij coördinator Shqipe Kaçiu – Lola.

“We startten in 2015 met onze activiteiten en in 2017 richtten we Les AlBelges op, de eerste organisatie voor Albanese vrouwen in Brussel. De bestaande Albanese verenigingen waren niet genoeg bezig met de emancipatie van vrouwen, en het reguliere netwerk heeft weinig aandacht voor vrouwen met een migratieachtergrond. Om dat gemis op te vullen, zijn wij gestart met onze werking. Ons eerste project was de docufilm ‘*Récits migratoires des femmes albanaises*’, met getuigenissen over migratie. Voor het eerst werd de Albanese migratiegeschiedenis benaderd door de ogen van vrouwen. We zagen hun ervaringen, verhalen en doorzettingsvermogen om moeilijkheden het hoofd te bieden. We hebben ook een project gedaan voor vrouwen uit andere Balkanlanden. In de show ‘Balkan Trafik’ in 2019 vertelden we hun migratieverhalen met muziek

We willen
levensverhalen
naar boven
brengen

erbij. Zij hebben immers dezelfde visie, herinneringen en krachten als wij.

Het was nodig om het publiek bewust te maken van de migratieverhalen van Albanese vrouwen, want er werd niet vaak over gesproken. Het zit in onze cultuur om in stilte te lijden en om met niemand te praten over je verleden. Maar het is juist zo belangrijk dat je je levensverhaal deelt met anderen. Onze werking is erop gericht om verhalen naar boven te brengen.

Ik ben zelf naar hier gemigreerd en legde een moeilijk parcours af. Ik was hier vijf jaar zonder papieren, vond geen aansluiting bij een gemeenschap en stond er alleen voor, maar ik wist dat ook andere vrouwen op een lastig parcours zaten. Via mijn werk als vertaler ontmoette ik lotgenoten. Anderen herkenden zich in mijn levensverhaal. Ze voelden zich op hun gemak en stelden zich open. Dat was mijn persoonlijke motivatie om Les AlBelges op te starten.

Een groot thema bij ons is interculturaliteit. We hechten veel waarde aan de Albanese cultuur en we tonen die graag aan de wereld. In België zitten de gemeenschap-

pen soms te veel in hun eigen cocon. We willen dat culturen zich mengen en elkaar leren kennen. Cultuur betekent niet alleen plezier, maar is ook een deel van onze identiteit. We voelen ons Albano-Belg. Om te kunnen bloeien in de Belgische identiteit, leggen we een deel van onze Albanese identiteit en cultuur erin. Het is belangrijk om beide identiteiten als positief te ervaren. Vele kleine deeltjes vormen samen wie je bent en je mag geen stukje verliezen. Daarom organiseren we culturele ateliers en activiteiten zoals muziek, theater en koken. Cultuur is een manier om vrouwen naar buiten te krijgen. Velen zitten thuis met de kinderen of zoeken werk, hebben gezondheidsproblemen of sluiten zich af van de buitenwereld. We willen hen zichtbaar maken door hun vaardigheden te erkennen en te gebruiken in de culturele activiteiten. Een Albanese kookavond, bijvoorbeeld, is altijd succesvol en zorgt ervoor dat de vrouwen zich gewaardeerd voelen. Dankzij de activiteiten kunnen vrouwen zich uitdrukken.

We zijn ook een luisterend oor en hebben aandacht voor hun noden en behoeften. Bij hulpvragen treden we op als vertaler of tolk, geven we informatie over rechten en plichten, of tonen we de weg naar de juiste dienst. We helpen ook bij de zoektocht naar werk, om papieren in te vullen of bij de zorg voor kinderen. We gaan soms mee naar de dokter, de mutualiteit, een advocaat ... Dat lijkt eenvoudig, maar dat is het niet voor wie de taal en het systeem niet kent. De vrouwen helpen ook elkaar en tijdens de activiteiten is er altijd uitwisseling. Ze stellen vragen aan elkaar of zeggen: ‘Ik heb dat ook meegeemaakt, ik kan je helpen.’ We zien bijvoorbeeld het belang van hulp van vrouwen met een verblijfsvergunning aan vrouwen die nog geen papieren hebben. Tijdens de lockdown zagen we meer huiselijk geweld. Daarom richtten we, samen met andere Molenbeekse verenigingen, Mode F op, om geweld tegen vrouwen tegen te gaan.

Onze werking draait dankzij vrijwilligers. We proberen meer te professionaliseren en vragen vaak subsidies voor een project. Maar de overheid wil resultaten zien die in cijfers kunnen worden uitgedrukt, hoewel het voor ons weinig uitmaakt hoeveel mensen naar de werking komen. De kwaliteit primeert, en kwaliteit vraagt tijd en energie. Het is ook altijd schipperen tussen de Nederlandstalige en Franstalige kant als we subsidies aanvragen. We worden soms van het kastje naar de muur gestuurd en vinden weinig financiële steun. Toch hebben we een grote sociale waarde. Er ontstaan vriendschappen, en door hun levensverhaal met elkaar te delen, voelen de mensen zich minder alleen en vinden ze kracht om vooruit te gaan. Er zijn verschillende nationaliteiten bij ons, maar dat maakt niet uit. We zijn een grote familie omdat we elkaar helpen, en er is wederzijds respect.”



“Ik vond het moeilijk om over mijn problemen te praten”

Mama Jeta: “Een aantal jaar geleden had mijn man een arbeidsongeval en ik had het heel moeilijk om het papierwerk in orde te brengen en alles op te volgen. Ik kende de taal niet en de documenten waren complex. Ik had eerst niemand die mij kon helpen en ik vond het zelf moeilijk om erover te praten. Lola van LesAlBelges begeleidt mij nu al een tijdje en zij heeft mij geholpen om alles beter te begrijpen.”

Weg met het individuele schuldmodel



Prof. dr. Michel Vandenbroeck,
professor gezinspedagogiek UGent



Wim Van Lancker, professor sociaal
werk en sociaal beleid KU Leuven

Je grondrechten
mogen niet
afhankelijk zijn
van goede wil bij
anderen

Tijdens de zoekconferentie deelden Wim Van Lancker en Michel Vandenbroeck hun wetenschappelijke reflecties over gezinnen in Brussel die in een kwetsbare situatie leven. Vanuit een academische positie schijnen ze hun licht op de initiatieven die gezinnen in preciaire leefomstandigheden ondersteunen.

Michel Vandenbroeck: “Vaak worden van onderuit problemen opgelost die door de regelgeving ontstaan. Burgers vangen mensen op die door de mazen van het net vallen. Maar de grondrechten van die mensen mogen niet afhankelijk zijn van de goede wil van anderen. De overheid moet zelf alle rechten garanderen. Toch zijn het vaak vrijwilligers en organisaties met weinig middelen die dat doen.

Organisaties zitten boordevol kennis en inzicht over de gezinnen. Maar hoe breng je die kennis op het beleidsniveau? In het verleden zagen we mislukkingen

op dat vlak. Er werd bijvoorbeeld via buurtdiensten geprobeerd om problemen over toegankelijke kinderopvang op te lossen. Die diensten hebben kennis van werken met preciaire doelgroepen en kunnen die kennis overbrengen, maar het heeft tot weinig oplossingen geleid in regelgeving en structurele drempels. De impact op de gewone voorzieningen van de kinderopvang bleef beperkt.

Het is zeer belangrijk om de aandacht voor het kind voor ogen te houden. We horen verhalen over goede initiatieven die met duobegeleiding werken, waarbij iemand naar de ouders kijkt en iemand naar het kind. Maar de manier van werken met kinderen is niet fundamenteel anders dan werken met ouders. Ouders willen immers ook het beste voor hun kinderen.

Ouders in kwetsbare leefomstandigheden hebben vaak beperkte mogelijkheden. Wie bijvoorbeeld in een asielcentrum leeft, moet vaak toestemming vragen. Tegelijk

verwacht de buitenwereld steeds meer van ouders en moet je een ideale ouder zijn. Scholen willen dat je betrokken bent bij de schoolprestaties van je kind. Dat is niet voor alle ouders gemakkelijk. Wanneer sommige ouders niet aan de eisen voldoen, ondersteunen we ze in de opvoeding. Maar zo versterken we juist de hoge eisen. Dat is een paradox. De individuele ondersteuning en hulpverlening kunnen we wel gebruiken om problemen weer collectief te maken. We moeten ingaan tegen de individuele verantwoordelijkheid en wel collectiviseren. Organisaties en hulpverleners moeten een megafoon krijgen om signalen over te brengen naar de politiek.”

Wim Van Lancker: “We zien in de praktijk en in onderzoek dat outreachend werken nuttig is. Vroeger was er in het welzijnslandschap voor elk probleem een aparte oplossing. Mensen moesten zelf naar de organisatie komen. Maar niet iedereen vindt zijn weg naar de hulpverlening. Outreachend werken draait de logica om. Je stapt zelf naar de gezinnen toe. Je staat hen bij in hun eigen leefomgeving. Wat we nodig hebben, is dat hulpverleners de sociale advocaat zijn van de gezinnen en ervoor zorgen dat ze hun sociale rechten krijgen. Maar daarvoor moet het outreachend werk sterker ondersteund worden. Er zijn meer middelen nodig voor personeel en meer tijd en ruimte om met die gezinnen aan de slag te gaan. Daar knelt het schoentje.

Het OCMW is bedoeld als het laatste vangnet van een goed werkende welvaartsstaat, maar in feite is het voor veel mensen de eerste en enige bron van hulp. Er is een toegenomen vraag, maar er zijn geen toegenomen middelen. Zolang er niet meer geïnvesteerd wordt in het structurele niveau van sociale bescherming, blijven we dweilen met de kraan open. Dat signaal moeten we blijven geven aan lokale, regionale en federale besturen.

Als je op vrijwilligers rekt om de drempels weg te halen, blijven de structurele problemen bestaan

Het is immers een politiek probleem en het gaat om maatschappelijke keuzes.

Outreaching gebeurt het beste door sociale professionals die de sociale rechten goed kennen. Zij weten hoe je gezinnen moet begeleiden. Kennis van sociaal werk en de sociale kaart zijn belangrijk. Vrijwilligers krijgen vaak veel verantwoordelijkheid, maar hebben niet altijd de juiste kennis of een sterk netwerk. Als je op vrijwilligers rekt om de drempels weg te halen, blijven de structurele problemen bestaan. Dan schuif je de verantwoordelijkheid door naar het individuele niveau. Een voorbeeld: nieuwkomers moeten sinds kort verplicht 40 uur doorbrengen met een buddy. Gaan we die verplichte vrijwilligers inschakelen om de drempels te overwinnen? Het is beter om de drempels gewoon weg te halen. We zagen voorbeelden waarbij hulpverleners hun eigen huis openstellen voor gezinnen in kwetsbare leefomstandigheden. Maar de oplossing zit niet op het individueel niveau. Er moet structureel aan gewerkt worden.

Als we nadenken over huisvesting, botsen we ook op het probleem van samenleven. We willen mensen aanmoedigen om samen te wonen, maar ze worden ervoor afgestraft omdat hun uitkering dan lager wordt. De regelgeving is niet meer afgestemd op de groeiende diversiteit, zeker in de stedelijke context.”

Te veel mensen hebben geen toegang tot basisrechten

De leden van Inclusief Brussel gaven meermaals signalen over gezinnen in zeer precare leefomstandigheden, die vaak onder de radar van de hulpverlening blijven. Ze namen het initiatief tot het onderzoeksrapport en de zoekconferentie en leidden alles in goede banen. Wat leerden zij uit dit traject en wat nemen ze mee naar de toekomst?



Angela van de Wiel: “Samenlevingsopbouw werkt rond wonen en sociale bescherming en richt zich tot mensen in armoede, waaronder gezinnen met jonge kinderen. We experimenteren met innoverende projecten op kleine schaal, maar werken ook op het beleidsniveau om structurele veranderingen teweeg te brengen.”



Erik Van den Begin en Nicole Mondelaers (niet op foto): “Het agentschap Opgroeien zoekt voor de lokale teams van Kind en Gezin samenwerkingen met andere organisaties. Ook zij zetten in op outreachend werken. We doen ook beleidswerk om structurele oplossingen te vinden voor gezinnen in de meest precare situaties.”



Freia Peeters en Ann Van Malderen: “Team Ketjes BXL werkt outreachend met gezinnen in precare leefomstandigheden. Ze worden bij ons aangemeld door andere organisaties zoals Kind en Gezin als er verontrusting is over de ontwikkeling van de kinderen tot zes jaar. We gaan ter plaatse en luisteren naar hun noden.”



Emma Janssen: “Het Brussels Platform Armoede (BPA) is de netwerkorganisatie van de zeven Brusselse Verenigingen Waar Armen het Woord Nemen (VWAWN). Het BPA verbindt de verenigingen onderling, ondersteunt hen in hun werking en vormt de brug naar de Brusselse overheden en andere relevante maatschappelijke actoren. De ervaringen van mensen in armoede zijn de basis van waaruit we vertrekken.”

Outreach is dé methodiek

Freia Peeters: “In het onderzoek en de zoekconferentie vond ik het opvallend dat heel veel organisaties de outreach-methodiek gebruiken. Sommige organisaties kende ik zelfs nog niet. Outreach is volgens mij dé methodiek om met deze doelgroep te werken. Het is belangrijk dat mensen zelf niet met een hulpvraag hoeven te komen. De hulpverlening kan ook zoeken naar de moeilijkheden en de krachten, en samen met het gezin een hulpvraag formuleren.”

Ann Van Malderen: “Outreach betekent ook vertrouwen opbouwen, en het vertrouwen in de hulpverlening herstellen. Ik bevestig de frustratie uit het onderzoek over de toegang tot de reguliere hulpverlening en het verkrijgen van basisrechten.”

Emma Janssen: “Het onderzoek en de zoekconferentie bevestigen voor ons de signalen die wij kregen uit onze verenigingen waar armen het woord nemen over het belang van outreach en toegankelijke ontmoetingsplaatsen. Het onderzoek toont ook dat veel gezinnen terechtkomen bij informele initiatieven. Het is mooi dat er een vangnet is, maar zo neemt het middenveld taken van de overheid over. Als je de juiste mensen of organisaties kent, heb je geluk. Misschien zijn we daar in het onderzoek te licht over gegaan. We mogen die basisrechten niet overlaten aan burgers en kleinschalige initiatieven.”

Als je de juiste mensen of organisaties kent, heb je geluk

Nicole Mondelaers: “De lokale teams van Kind en Gezin botsen ook op de moeilijke toegang tot hulpverlening. Ik was verbaasd in het onderzoek en de zoekconferentie over hoeveel informele organisaties er eigenlijk zijn. Die worden opgericht omdat niet iedereen toegang heeft tot reguliere hulpverlening. Maar zo creëer je twee werelden naast elkaar en dat moeten we doorbreken. Het is compleet verkeerd dat de overheid zegt: ‘Ze hebben geen rechten, dus we helpen ze niet.’ Maar ze zijn er wel, we kunnen er onze ogen niet voor sluiten. We moeten omgekeerd werken. De informele organisaties moeten betere toegang hebben tot het reguliere werk. Ze zijn een aanvulling op de reguliere hulp, de verantwoordelijkheid mag niet bij hen liggen.”

Emma: “In die zin houden outreach en brugfiguren de reguliere diensten een spiegel voor. Waarom werken die methodieken goed? Juist omdat de sterktes van deze methodieken de zwaktes van het reguliere netwerk zijn.”

Erik Van den Begin: “Ik las in het onderzoek dat sommige hulpverleners niet altijd genoeg aandacht kunnen geven aan de kinderen. Die signalen waren nieuw voor mij. Het is begrijpelijk dat je als hulpverlener zegt: ‘Eerst de veiligheid, huisvesting of het inkomen aanpakken.’ Toch moet er aandacht en begeleiding zijn voor het kind. Ik heb goede praktijken leren kennen die dat doen.”

Ann: “Een woning zoeken of sociale rechten verkennen komt het kind ten goede. Je hebt automatisch aandacht voor het kind als je de leefomstandigheden verbetert. Die gedachte moeten we de hulpverleners bijbrengen. Daarnaast kan je tijd maken om met het kind te spelen en om de interactie tussen ouders en kind te observeren. Het is een én-én verhaal.”

Huisvesting staat voorop

Angela van de Wiel: “Tijdens de zoekconferentie voelde ik spanning als het over huisvesting ging. Iedereen wilde goede praktijken leren kennen. Maar de problematiek is zo groot, dat de aanpak structureel moet zijn. De oplossingen die er zijn, zitten in de marge. Ze blussen brandjes, maar lossen niets op voor de lange termijn. De versnippering in diensten en niveaus maakt het niet gemakkelijker. Wij hadden vooral vragen in de werkgroep en weinig antwoorden.”

Emma: “Huisvesting houdt veel gezinnen in onze verenigingen bezig en is een centraal thema waar we rond werken. De toegang tot huisvesting is een belangrijke voorwaarde voor veel sociale rechten. Dat geldt zelfs voor de weinige rechten waarop gezinnen zonder wettig verblijf een beroep kunnen doen. In die zin zijn Housing Firstprojecten heel zinvol. Het uitgangspunt is daarbij dat je pas aan je problemen kan werken als je een dak boven je hoofd hebt. Maar daar zijn ellenlange wachtlijsten voor en niet iedereen heeft nood aan zo een traject. De uitdaging ligt in het gebrek aan betaalbare en gezonde woningen. Het is aan de Brusselse regering om structureel in te grijpen: omkader de huurprijzen en zet in op onder andere meer sociale woningen. Pas ook de regelgeving aan, want heel wat gezinnen hebben volgens hun inkomen recht op een sociale woning, maar staan om administratieve redenen niet op de wachtlijst.”

Nicole: “Een woning is ook de eerste stap naar sociale rechten, want daar heb je een adres voor nodig. Het principe van Housing First vraagt een enorme investering. Als er geen betaalbare huisvesting is, kan je ook geen Housing First inrichten. Er moeten duidelijke politieke engagementen komen om die huisvesting te creëren. Anders blijven we in concurrentie met andere sectoren om de weinige plekje binnen sociale huisvesting te vinden.”

Er moeten politieke engagementen komen om huisvesting te creëren

Erik: “De Brusselse regering heeft wel grote plannen, maar zullen de gezinnen in precare situaties daar ook beter van worden? Er moet meer aandacht zijn voor hen in de ontwikkeling van nieuwe woonprojecten. Voor mensen zonder wettig verblijf is het al helemaal moeilijk.”

Freia: “Het is onbeschrijflijk wat het doet met een gezin als ze niet weten waar ze 's avonds gaan slapen. Wij willen met ons team meer aanklampend werken rond huisvesting. CAW werkt met Samenlevingsopbouw al aan een WoonBox-project. We willen meer initiatieven ontdekken en luider roepen dat het nodig is voor onze gezinnen. We moeten alle mogelijke partners blijven zoeken om samen te werken.”

Samenwerking op het terrein

Angela: “We hebben allemaal beperkte middelen, maar verbinding tussen organisaties helpt. Onze samenwerking met CAW voor het WoonBox-project is een succes. Geen van beide had het alleen kunnen doen. Wij stootten op het feit dat we te weinig opvolging of begeleiding konden bieden in woonprojecten. Dus gingen we over de muurtjes kijken en samenwerken. Eén plus één is drie. De mensen op het terrein zien ook het belang van samenwerking en partnerschappen. Op de zoekconferentie voelden we veel dynamiek en optimisme en dat is niet evident bij dit werk.”

Nicole: “Samenwerking vraagt tijd. Ik probeer nu eerder in actie te schieten en te zeggen: ‘Jullie kunnen dat doen, wij kunnen dit doen, *let's go!*’ Onderweg leer je elkaar kennen en zie je hoe je elkaar kan aanvullen. De mensen op het terrein hebben geen tijd voor overleg.”



In plaats van altijd door te verwijzen, kan je ook direct de taken verdelen. Je bent dan ook direct multidisciplinair bezig. De gedeelde verantwoordelijkheid maakt het makkelijker om een andere organisatie of hulpverlener erbij te betrekken. In die samenwerkingen moeten we blijven kijken naar 'wie is er bevoegd voor wat', en blijven zeggen 'dit is jullie verantwoordelijkheid, neem het op'. Voor Kind en Gezin is het belangrijk dat we de samenwerking met Office de la Naissance et de l'Enfance (ONE) versterken, want we hebben een gedeeld mandaat. Door de versnippering van die twee structuren mogen we geen mensen verliezen als ze wisselen van de ene naar de andere."

Freia: "We willen in de toekomst ook meer gemeenschappelijke activiteiten en een groepsaanbod voorzien voor onze cliënten. Zo krijgen de gezinnen ruimte om leuke dingen te doen. Ze hebben mooie ervaringen dankzij die activiteiten en het positieve komt naar boven. Ouders voelen op zo'n momenten dat ze het nog in zich hebben om plezier te beleven. Maar we zijn nu met te weinig personeel om meer collectieve activiteiten te organiseren. We moeten de gezinnen sterker begeleiden naar andere diensten die activiteiten organiseren. Onze gezinnen vinden zelf de weg niet."

Ann: "We willen ook de opvoedingsondersteuning collectiviseren, in plaats van de individuele verantwoordelijkheid bij de ouders te leggen. Ouders kunnen van elkaar leren en elkaar versterken. Ze merken dat de situatie niet gewoon hun eigen fout is. Onze hulpverlening is ook heel individueel gericht, maar het groeps-element moeten we toch versterken."

Multidisciplinaire teams en duobegeleidingen vind ik ook belangrijk voor de toekomst. Niet alleen maatschappelijk werkers maar ook psychologen, pedagogen, sociologen betrekken. Soms moet je met een andere bril naar de dingen kijken. Dat is niet altijd evident in onze hulpverlening. Het is belangrijk dat hulpverleners opgeleid worden om met

gezinnen te werken, waarbij aandacht hebben voor kinderen niet tegengesteld is aan aandacht voor ouders. Je moet iedereen in de context betrekken. Het is fantastisch dat collega's met speelgoed naar de gezinnen gaan. Dan is er sowieso interactie tussen ouders en kinderen."

Hoopvol voor de toekomst

Erik: "Het agentschap Opgroeien is bezig met een reorganisatie van het aanbod, zodat we specifiekere kunnen werken voor gezinnen in bijvoorbeeld opvangcentra. We bouwen onder andere een mobiel consultatiebureau uit. Zo brengen we onze dienstverlening op meer plekken in Brussel. We willen dat verankeren in regelgeving met goede financiering en omkadering."

We herzien ook de preventieve gezinsondersteuning, bijvoorbeeld de Huizen van het Kind, de Opvoedingswinkel, de inloopteams ... Het aanbod is versnipperd. Door alles beter te organiseren en op elkaar af te stemmen, zullen we de diensten toegankelijker maken.

Verder hoop ik dat we de verhalen uit het onderzoek en de resultaten van de zoekconferentie goed kunnen overmaken aan het beleid én naar organisaties. Daarbij wil ik het belang van het jonge kind benadrukken. De eerste duizend dagen zijn cruciaal in de ontwikkeling van elk kind. Investeren in deze levensfase heeft de grootste invloed op het latere leven. Dat moeten we onthouden wanneer we zeggen dat het kind centraal staat. Ik ben alvast hoopvol voor de toekomst. Met het onderzoek, de zoekconferentie en dit cahier kunnen we beleidswerk gaan doen op verschillende niveaus in Brussel."

Emma: "In de werkgroepen van de zoekconferentie werd het belang van continuïteit voor outreachend en toegankelijk werken benadrukt. Maar we zien dat de

De eerste duizend dagen zijn cruciaal in de ontwikkeling van elk kind

financiële middelen die voorhanden zijn slechts projectmatig en voor korte periodes worden toegekend. Met de juiste financiële middelen kunnen brugfiguren binnen onze verenigingen meer structureel worden ingezet en kunnen ze intensieve trajecten met gezinnen doorlopen, ook in groep."

Angela: "Tijdens de zoekconferentie was er enthousiasme voor onze projecten zoals WoonBox en Solidair Mobiel Wonen. Maar die projecten zijn kleinschalig. Wij kunnen dat niet zelf voor duizenden mensen doen, hoewel de nood er is. We kunnen wél handvaten geven. Onze kennis en expertise moeten we delen en toegankelijk maken. Het kan anderen inspireren. Wij kunnen mee nadenken over de drempels voor andere organisaties en voor het beleid om die woonprojecten op te schalen."

Ann: "We hebben allemaal tijd en middelen nodig, maar ik houd mijn hart vast voor de besparingen na de coronacrisis. Maar dankzij dit onderzoek en de zoekconferentie hebben we ons netwerk versterkt. Daardoor zullen afstemming en doorverwijzing beter lukken. We voelen ons verbonden met elkaar omdat we strijden voor hetzelfde."

Freia: "Ik zie bij de gezinnen enorm veel veerkracht. Ze zetten hun kinderen altijd op de eerste plaats. Als zij zo veel veerkracht hebben, moeten wij dat ook hebben."

Beleidsaanbevelingen

Het onderzoeksrapport en de bevindingen van de zoekconferentie leveren heel wat stof voor aanbevelingen voor het beleid van de overheid en van organisaties, met als doel de leefomstandigheden voor gezinnen te verbeteren en de gezinsondersteuning te versterken. Na een aantal algemene aanbevelingen zoomen we in op de vier hefboomen voor kwaliteitsvolle ondersteuning: zorg dichterbij brengen, volgehouden aandacht voor het kind, samenwerking tussen formele en informele spelers en duurzame huisvesting.

Aanbevelingen voor het overheidsbeleid

De verschillende Brusselse overheden zetten heel wat beleidsacties op poten met een impact op kwetsbare gezinnen met jonge kinderen. De acties zijn niet altijd voldoende afgestemd op elkaar. De beleidsacties zouden efficiënter zijn met een gezamenlijke visie naar structurele oplossingen en een integratie op het terrein. De acties en de bijhorende financiering zijn vaak tijdelijk. Pilotprojecten zijn zinvol, maar de basis die we nodig hebben is goed gefinancierd regulier beleid op lange termijn.

Kwetsbaarheid is geen eigenschap van een persoon, wel een gevolg van iemands leefomstandigheden. Het gebrek aan grondrechten, wettig verblijf en inkomen geven ouders een kwetsbare positie. Laten we de maatschappelijke verantwoordelijkheid meer benadrukken, in plaats van de individuele verantwoordelijkheid van de gezinnen. Neem geen maatregelen die het individuele schuldniveau bevestigen.

Er is nood aan voldoende overleg met het werkveld, onderzoekers én de ouders en kinderen in kwetsbare situaties. Betrek hen bij het beleid en luister naar de signalen van onderuit. Laat onderzoeksresultaten doorstromen en ga in dialoog met basiswerkingen, ook met informele sociaalwerkinitiatieven.

Ontwikkel initiatieven voor duurzame huisvesting

Er is een gebrek aan goede, kwalitatieve huisvesting en de huurprijzen in Brussel zijn te hoog voor mensen met een laag inkomen. De overheid moet ingrijpen op de huurprijzen of tegemoetkomingen voorzien voor gezinnen in kwetsbare situaties. Discriminatie op de huurmarkt moet stoppen en de belangen van verhuurders en huurders moeten gewaarborgd zijn. Een paritaire huurcommissie kan daarbij helpen. Zet ook meer in op sociale huisvesting en maak die toegankelijk voor mensen zonder wettig verblijf.



De regelgeving voor samenwonenden vergt aanpassing, zodat verschillende mensen zich op eenzelfde adres kunnen domiciliëren. Samenwonenden mogen niet meer financieel gestraft worden als ze van een tegemoetkoming leven. Investeren in de begeleiding van huurders is belangrijk. De overheid kan ook organisaties financieel ondersteunen zodat zij leegstaande ruimtes kunnen benutten als woonruimte, eventueel tijdelijk.

Breng zorg en ondersteuning dichterbij de gezinnen

De toegang tot de hulp- en dienstverlening mag niet beperkt worden door criteria die de meeste gezinnen in kwetsbare situaties uitsluiten. Toegankelijke voorzieningen in buurten hebben een grote betekenis voor de moeilijk bereikbare gezinnen. Er zijn gelukkig al heel wat formele en informele initiatieven en er zitten er nog in de pijplijn. De verschillende initiatieven moeten elkaar versterken en structureel verankerd worden. Een goede lokale regie over de bevoegdheidsniveau's heen is aangewezen. Brugfiguren bereiken gezinnen die onder de radar van de hulpverlening blijven. Zij zijn in zowel formele als informele organisaties actief. Initiatieven die er al mee werken, zouden opgeschaald moeten worden en de rol van brugfiguren dient ook afgestemd te worden op nieuwe initiatieven, zoals wijkreferenten die de verbinding vormen tussen de eerste lijn en burgers. Ook de structurele inbedding van de brugfiguren is belangrijk.

Outreaching werken als methodiek werkt zeer goed voor de gezinnen met vragen en noden op meerdere levensdomeinen. Vaak herkennen ze zelf de vraag niet, of weten ze niet waar en hoe ze die moeten stellen. Proactief werken is belangrijk, net als in vertrouwen

werken met het gezin, de regie bij het gezin leggen, vraaggericht, aanklappend, generalistisch en integraal werken. Deze methodiek moet goed uitgebouwd worden in de reguliere werking van particuliere welzijnsorganisaties en OCMW's, die zich samen verbinden in een netwerk. Team Gezinsondersteuning Ketjes BXL, dat in het CAW Brussel is ingebed, is een werking die specifiek daartoe is uitgebouwd en kan inspirerend werken.

Toets alle beleidsdomeinen aan kinderrechten

Lokale en regionale overheden moeten al hun beleidsplannen nakijken met een kinderrechtoets. Dat geldt ook voor plannen rond ruimtelijke ordening, huisvesting, cultuur ... Wat kan het beleid betekenen voor kinderen? Betrek de kinderen zelf actief bij het beleid. Geef specifiek aandacht aan kinderen in kwetsbare situaties en in het bijzonder aan niet-begeleide buitenlandse minderjarigen of kinderen zonder verblijfsstatuut.

Ondersteun vitale coalities tussen formele en informele actoren

Burgerinitiatieven en zelforganisaties zijn een grote steun voor ouders in preciaire leefomstandigheden. Maar ze krijgen weinig erkenning, laat staan een vergoeding. Het gebeurt regelmatig dat reguliere hulp- en dienstverlening een beroep doet op informele actoren. Dat bevestigt het belang van informele organisaties, maar ze zouden een aanvulling moeten zijn en geen vervanging van gewone hulp- en dienstverlening. Het zou een grote hulp zijn om de samenwerking tussen formele en informele organisaties actief te faciliteren via een ondersteuningsstructuur, om elkaars aanbod beter op elkaar af te stemmen en informatie en expertise uit te wisselen.

Aanbevelingen voor het beleid van organisaties

Professionele invulling van de hulpverlening is belangrijk. Vrijwilligers mogen geen essentiële taken van hulpverleners overnemen. Bovendien hebben vrijwilligers goede omkadering en vorming nodig. Duurzaamheid, continuïteit en vertrouwen moet gegarandeerd zijn. Daarvoor zijn tijd, middelen en personeel nodig. Door het grote verloop van personeel in welzijnsorganisaties staat de continuïteit in de hulpverlening onder druk. Een goede registratie en administratie zijn belangrijk, maar de kwaliteit van het werk primeert. Voorzie tijd voor opvolging, voorbereiding en toeleiding binnen de teams.

Ondersteun initiatieven voor duurzame huisvesting

- Woningcreatie is het belangrijkste. Met goede, betaalbare huisvesting zouden zorg- of ondersteuningsvragen verminderen. Tijdelijk onderdak zorgt voor rust en tijd om de eigen problemen beter aan te kunnen. Maar mensen zijn vooral op zoek naar een definitieve woonplaats en perspectief op lange termijn.
- Gebruik overbodige kantoorruimtes voor tijdelijke bezettingen, met financiële ondersteuning van de overheid.
- Bestaande woonmogelijkheden moeten bekendgemaakt worden, want het aanbod is nog vaak onbekend. Bouw netwerken uit en treed naar buiten met wat je doet.
- Sociale organisaties kunnen slapende financiële middelen, die in de balans niet bestemd zijn, investeren in huisvesting voor de doelgroepen waar ze mee werken.

Breng zorg en ondersteuning dichterbij de gezinnen

- Werk een gedragen visie uit, waarbij je samen met andere organisaties dezelfde betekenis geeft aan outreachend werken. Hulpverleners mogen niet op een eilandje zitten, maar hebben ondersteuning nodig in hun team. Binnen die visie is continuïteit van de hulpverlening belangrijk.
- Werk niet in de plaats van ouders, maar werk samen met hen. Respecteer hun eigen tempo. Voor brugfiguren is samenwerking met de vindplaats belangrijk, bijvoorbeeld de school. Ze moeten de verantwoordelijkheid en het vertrouwen krijgen van de vindplaats om er een rol te vervullen.
- Verontrustende situaties verdienen een snelle, efficiënte en gepaste aanpak door alle betrokken diensten en instanties, ongeacht het administratief statuut of origine van de ouders, jongeren en kinderen.

Houd de kinderen altijd in beeld

- Ondersteun duobegeleidingen bij die gezinnen waar eerst sterk moet worden ingezet op de basisnoden. Een hulpverlener en een stagiair of vrijwilliger kunnen samenwerken, zodat een van hen de aandacht op het kind kan richten. Zet ook in op de interactie tussen ouders en kinderen.
- Voorzie casusbesprekingen en overlegmomenten in teams, met de focus op het kind. Zo krijgen hulpverleners inhoudelijke ondersteuning. Draag zorg voor hulpverleners, zodat ze geen superstress hebben. Denk na over hoe je iedereen kan versterken.
- Investeer in zorgtafels waar je met ouders en partners vanuit verschillende perspectieven kan nadenken over het kind en interprofessioneel kan werken.
- Geef vormingen, trainingen en opleidingen met focus op het kind.
- Ga gericht netwerken op plaatsen waar ouders samenkomen, bijvoorbeeld in geloofsgemeenschappen.

Bouw vitale coalities uit tussen formele en informele actoren

- Samenkomsten tussen formele en informele organisaties kunnen zorgen voor verbinding, bijvoorbeeld overlegtafels op gemeentelijk niveau. Er kan een gezamenlijke netwerkfiguur komen die verschillende organisaties samenbrengt, zowel professionele organisaties als burgerinitiatieven. Dat versterkt de uitwisseling, doorstroom van informatie, en realisatie van het aanbod.
- Je kan participeren aan elkaars bestuursorganen, bijvoorbeeld als waarnemer.
- Laat burgerinitiatieven deelnemen aan de activiteiten van reguliere werkingen. Geef samen invulling aan het aanbod. Laat het meer zijn dan alleen kennis-making.
- Er is nood aan een sociale kaart met formele en informele initiatieven, zodat ze van elkaar weten dat ze bestaan. Formele actoren moeten bereid zijn hun netwerk te delen.
- Maak de expertise en ervaringsdeskundigheid van informele krachten zichtbaar. Geef ze een plaats in reguliere werkingen via aanwerving.
- Geef een megafon aan burgerinitiatieven. Ze zijn een ideale gesprekspartner om drempels zichtbaar te maken.
- Formele sociaalwerkpraktijken kunnen ook actief werken met vrijwilligers.
- Informele organisaties horen niet in de rol van experts te staan, dus zoek naar samenwerking: de brug moet vooral gemaakt worden van het informele naar het reguliere, en niet omgekeerd waarbij formele diensten doorverwijzen naar informele initiatieven.
- Neem de tijd en de ruimte om in de eigen buurt en context te werken. Zo heb je ook meer voeling met de informele initiatieven in de wijk.
- Buddy's kunnen de schakel zijn tussen gezinnen en het formeel en informeel sociaal werk.



Verder lezen?



Veerkracht in beweging. Dynamieken van vluchtelingengezinnen versterken

Odisee Hogeschool (2019)

Gezinnen op de vlucht laten veel achter om een veiliger leven te zoeken. Hun verlies dragen ze overal mee. Het zijn ingrijpende gebeurtenissen, en in het land van aankomst wachten nieuwe uitdagingen. Toch reageren de gezinnen vaak dynamisch en veerkrachtig. De auteurs gaan op zoek naar een divers-sensitieve invulling van veerkrachtig handelen, met oog voor de dynamieken in en rond het gezin. Het boek schetst hoe professionals en vrijwilligers de dynamieken en krachten van gezinnen kunnen (h)erkennen, valideren en versterken.



Sociaal schaduwwerk. Informele spelers in het welzijnslandschap

Mieke Schrooten, Rebecca Thys, Pascal Debruyne (2019)

De gaten die formele spelers of de overheid maken, worden zo goed mogelijk opgevuld door informele spelers op het terrein. Het boek werpt licht op de informele spelers en hun toegankelijkheid en aansluiting bij de leefwereld van burgers. De auteurs gaan op zoek naar de vaak niet-erkende meerwaarde die informele spelers hebben in het welzijnslandschap, maar ook de specifieke benadering en praktijk die ze opzetten.



Armoede en deprivatie bij Belgische kinderen. Een vergelijking van de risicofactoren in de drie gewesten en de buurlanden

Anne-Catherine Guio, Frank Vandenbroucke (2018)

Om een scherp beeld van kinderarmoede te stellen, ontwikkelden onderzoekers op Europees niveau de deprivatie-index, die de specifieke deprivatie bij kinderen meet. Deze indicator gaat uit van 17 items die men als noodzakelijk beschouwt voor elk kind in Europa, bijvoorbeeld dagelijks groenten en fruit eten of de mogelijkheid om buiten te spelen. In deze studie vergelijken de auteurs de deprivatie bij kinderen in België met andere Europese landen. Ze formuleren ook aanbevelingen voor een ambitieus beleid tegen kinderarmoede.



Signalenbundel 2021

Eerstelijnszone Gent vzw (2021)

De Signalenbundel is een methodiek van Eerstelijnszone Gent vzw om op een systematische manier structurele problemen te signaleren, en om samen met het beleid naar oplossingen te zoeken. De werkgroep Signalen Gent bestaat uit dertien welzijnsorganisaties en hun partners, en bundelt de krachten van organisaties door hun signalen samen te brengen. Om de twee jaar verschijnt er een nieuwe signalenbundel. De website www.beleidssignalen.be verzamelt informatie over systematisch signaleren en de processen die erbij komen kijken. Dit kan een inspiratie zijn voor het Brussels werkveld.

Titel

Brusselse gezinnen in preciaire leefomstandigheden
Cahier 17
mei 2021

Auteurs

Rebecca Thys, Lieselot Degraeve

Redactie

Erik Van den Begin, Rebecca Thys, Herwig Teugels,
Ann Van Malderen, Angela Van de Wiel, Emma Janssen,
Nicole Mondelaers, Lieselot Degraeve

Met medewerking van

Ken Dethier (onderzoeksrapport), Jan Michiels (transcripties),
Stefaan Vermeulen en Freddy Carremans (tekstredactie)

Foto's

Tom Bruelemans

m.m.v.

Layla Aerts cover, p.15, 19, 23, 30, 38

Hans Forceville p.22

Samenlevingsopbouw p.12

Jan Van Bostraeten p.36

Raisa Vandamme p.11

Vrienden van het Huizeke p.21

Els Wuyls p.3

Lay-out

www.hetgeelpunt.be

Druk

Manufast

*Met dank aan alle geïnterviewden
voor hun bijdrage aan dit cahier.*

Dit is een uitgave van

Kenniscentrum WWZ vzw
Lakensestraat 76 bus 2
1000 Brussel
tel. 02 211 02 40

v.u.

Herwig Teugels
Depotnummer D/2021/13222/5
ISBN-nummer 9789464007985
mei 2021

Met medewerking van

Opgroeien

**Met steun van**

Vlaanderen
verbeelding werkt



WELZIJN
WONEN
ZORG

- zet zich in voor een beter welzijn, vernieuwende woonvormen en toegankelijke zorg voor alle Brusselaars, met extra aandacht voor kwetsbare bewoners. Het vrijwilligerswerk krijgt hierin een bijzondere plaats.
- bouwt expertise op en stelt die ter beschikking van het werkveld en het beleid, stimuleert innovatie en projectontwikkeling, ondersteunt welzijnswerkers, initiatiefnemers en zorgvoorzieningen en investeert in de uitbouw van een toekomstgericht beleid.
- werkt steeds samen met en in opdracht van organisaties.
- stimuleert verbinding tussen doelgroepen en werkvormen, tussen sectoren en beleidsdomeinen, tussen Welzijn, Wonen en Zorg.

www.kenniscentrumwwz.be



Het Kenniscentrum WWZ werkt aan de SDG's, de 17 duurzame ontwikkelingsdoelen van de VN

- Overname van de tekst is toegestaan, met bronvermelding.
- Gebruik van foto's kan, met toestemming en vergoeding.
- Dit cahier past in een langlopende reeks.
Meer info over abonnement en bestellingen op www.kenniscentrum.be/cahiers

Een groeiende groep Brusselse gezinnen leeft in zeer kwetsbare omstandigheden. Hulpverleners en vrijwilligers zien steeds meer gezinnen zonder wettig verblijf en dak- en thuisloze gezinnen. Ouders verblijven soms met heel jonge kinderen in een noodopvang of kraakpand. Hulpverleners op de eerste lijn voelen zich vaker machteloos en moeten creatief zijn om situaties het hoofd te bieden. Bij veel gezinnen is er een opeenstapeling van hulpvragen zoals financiële armoede, relationele problemen, psychische kwetsbaarheid, werkloosheid, enzovoort. Voor Inclusief Brussel en het agentschap Opgroeien waren deze signalen genoeg om een actief onderzoekstraject te starten over en voor Brusselse gezinnen in kwetsbare situaties.

Dit cahier geeft een inblik in het leven van gezinnen in kwetsbare leefomstandigheden en in de gezinsondersteuning op het terrein. We vatten de belangrijkste conclusies uit het onderzoek samen, geven de hulpverleners en ouders een stem en formuleren aanbevelingen voor het beleid. Op die manier trachten we de signalen over gezinnen in precare omstandigheden door te spelen naar iedereen die het aanbelangt. Dit cahier wil een getuigenis zijn als schakel naar verandering.



WELZIJN
WONEN
ZORG